



VÝROČNÍ ZPRÁVA

2025





Úvodní slovo	2
<i>Ředitelka Charity Český Těšín</i>	2
<i>Ředitel Diecézní charity ostravsko-opavské</i>	3
<i>Místostarosta města Český Těšín</i>	3
Základní informace	4
Organizační struktura	5
Senioři, osoby nemocné a se sníženou soběstačností	7
Rodiny a děti	17
Poradenství	25
Rok 2025 z pohledu managementu	27
Hospodaření Charity Český Těšín	33
Fundraising	53
Dobrovolnictví	56
Poděkování	58



Vážení partneři, podporovatelé a přátelé Charity,

rok 2025 byl pro naši organizaci výjimečným obdobím plným důležitých rozhodnutí a proměn. Klíčové bylo i odhodlání celého týmu čelit situacím, které před nás život postavil.

Úvodem mi dovoluje z celého srdce poděkovat všem zaměstnancům, dobrovolníkům, koledníkům, partnerům, zástupcům státní správy a samosprávy, i dárcům za jejich obětavou práci, profesionalitu, podporu a důvěru. Díky vám můžeme i nadále stabilně přinášet světlo, naději a pomoc těm, kteří ji nejvíce potřebují.

Nová vize „Vytváříme koalice dobra, které mění svět k lepšímu“ se stala naším kompasem. Připomíná nám, že cestou k naplňování poslání Charity je nejen neustálé zkvalitňování našich služeb, ale hlavně péče o dobré vztahy, vzájemnou důvěru a otevřenost k novým, inovativním cestám.

Jednou z nejzásadnějších událostí roku 2025 byla rekonstrukce Charitního domu pokojného stáří v Českém Těšíně, která mohla na jaře odstartovat díky dotaci z Národního plánu obnovy. Rekonstrukce výrazně zasáhla do života našich seniorů, kteří se museli dočasně přestěhovat do bytů na sídlišti a začít zcela nový, neznámý způsob života. Přesto k této situaci přistoupili se statečností a trpělivostí – navzdory obtížím se dokázali novému prostředí přizpůsobit.



Vážení příznivci a podporovatelé Charity Český Těšín,

těší mě, jak charitní dílo na Těšínsku kvete a přináší své plody. Uplynulý rok 2025 byl pro Charitu Český Těšín rokem významných kroků a konkrétních výsledků, které si zaslouží uznání.

Se zájmem jsem sledoval váš mezinárodní projekt „Společně pro integraci“, který propojil česko-polské pohraničí a umožnil seniorům i osobám se zdravotním postižením z obou stran řeky Olše zažít společné chvíle a navázat nová přátelství.

Pustili jste se také do rozsáhlých oprav budov, ať už to je rekonstrukce Charitního domu pokojného stáří nebo Charitního domu pro matky v tísní. Za vaše úsilí vytvářet důstojné a bezpečné prostředí pro klienty vám patří velké poděkování.

Mé poděkování míří také ke všem zaměstnancům a dobrovolníkům, kteří každodenně pomáhají lidem a svou službou prokazují skutky lásky – Caritas.

Přeji vám, abyste na této cestě charitní služby našli dostatek sil a celé Charitě Český Těšín i vašim nejbližším vyprošuji Boží požehnání.

Mgr. et Mgr. Lukáš Curylo, ředitel Diecézní charity ostravsko-opavské

Další důležitý krok směrem ke zlepšování kvality našich služeb představuje schválení dotace z IROP na rekonstrukci Charitního domu pro matky v tísní, ke kterému došlo také na jaře roku 2025. Díky této podpoře je možné objekt zateplit, modernizovat vnitřní prostory a především zajistit, aby byl bezpečný, funkční a lépe odpovídal potřebám žen a dětí, které v něm nacházejí pomoc a útočiště.

Rok 2025 byl rovněž obdobím intenzivní přeshraniční spolupráce. V září úspěšně skončil projekt „Společně pro integraci“, realizovaný v rámci programu Interreg CZ–PL. Jeho největší hodnotou nebyly jen nové zkušenosti a inspirace, ale především vzniklá přátelství a pocit sounáležitosti, který překonává státní hranice a přetrvává i po skončení projektu.

Podarilo se nám rovněž posílit technické a logistické zázemí naší práce. V září 2025 jsme do čtyřletého pronájmu získali nový sociální automobil Dacia Jogger. Na konci roku jsme navíc uvedli do provozu vakuovací systém VACURA v domovech pro seniory. Tento přístroj přispívá k čistšímu a bezpečnějšímu prostředí bez rizika šíření virů a bakterií, což je pro naše seniory i zaměstnance nesmírně důležité.

Věřím, že kroky a příběhy zachycené v této výroční zprávě pro vás budou inspirativním a smysluplným čtením.

S úctou a vděčností,

Ing. Monika Klimková, ředitelka Charity Český Těšín

Vážení čtenáři,

jsem rád, že opět mohu přispět svým slovem do této výroční zprávy a vyjádřit své poděkování pracovníkům Charity Český Těšín.

Jejich práce je nezastupitelná nejen proto, že je potřebná, ale zejména pro jejich nadšení, neúnavnost a laskavost, se kterou své povolání vykonávají. Děkuji proto všem, kteří jsou součástí charitního díla – pracovníkům, dárcům, dobrovolníkům.

Rok 2025 byl pro vaši organizaci ve znamení stavebních prací – začala rekonstrukce Charitního domu pokojného stáří v Českém Těšíně. Přes všechny předvídatelné a hlavně nepředvídatelné obtíže jdete „tvrdohlavě“ za svým cílem – vytvoření moderního a bezpečného domova, kde se senioři budou cítit jako doma. A to je dobře.

Přeji Charitě Český Těšín hodně sil, vytrvalosti i štěstí k dokončení všech naplánovaných aktivit a nadšení pro poskytování pomoci těm, kteří zažívají těžké chvíle. Díky vám všem se jejich životy mění k lepšímu.

Ing. Vít Slováček, místostarosta města Český Těšín

ZÁKLADNÍ INFORMACE

Pravomoc jednotlivých orgánů

Charita Český Těšín, jejímž zřizovatelem je Biskupství ostravsko-opavské, patří mezi oblastní charity se samostatnou právní subjektivitou a spadá do Diecézní charity ostravsko-opavské. Statutárním zástupcem a ředitelem jednajícím samostatně a jménem organizace je Ing. Monika Klimková.

Ředitel Charity Český Těšín je jmenován ředitelem Diecézní charity ostravsko-opavské a to na funkční období čtyř let. Diecézní charita ostravsko-opavská plní metodickou a také kontrolní funkci v činnosti organizace. Základním dokumentem pro činnost diecézní charity, oblastních a farních charit jsou Stanovy Diecézní charity ostravsko-opavské.

Veškerá rozhodnutí ředitele musí být v souladu s rozhodnutími vydanými diecézním biskupem a ředitelem Diecézní charity ostravsko-opavské v rámci jejich pravomocí. Poradním orgánem ředitele Charity Český Těšín v otázkách koncepce vedení a rozvoje organizace je Charitní rada, která pomáhá nalézt řešení v konkrétních problémových situacích.

Poslání

Jsme tady pro ty, kteří nás potřebují.

Jsme organizace s jedinečným přístupem vycházejícím z tradic charitní práce.

Vize

Vytváříme koalice dobra, které mění svět k lepšímu.

Hodnoty

kvalita • vlídnost • důvěra • stabilita • odvaha

- více než 30 let působení
- 20 obcí
- 11 služeb
- 1 600 klientů ročně
- 150 zaměstnanců



Historie

Charita Český Těšín byla zřízena diecézním biskupem Mons. Františkem Václavem Lobkowiczem dne 28. dubna 1997 jako účelové zařízení s vlastní právní subjektivitou a je nástupkyní Farní charity Český Těšín zřízené olomouckým arcibiskupem Janem Graubnerem dne 21. března 1993. Je součástí Diecézní charity ostravsko-opavské.

Charita Český Těšín

Mírová 1684/8, 737 01 Český Těšín

IČ: 60337842 • DIČ: CZ60337842

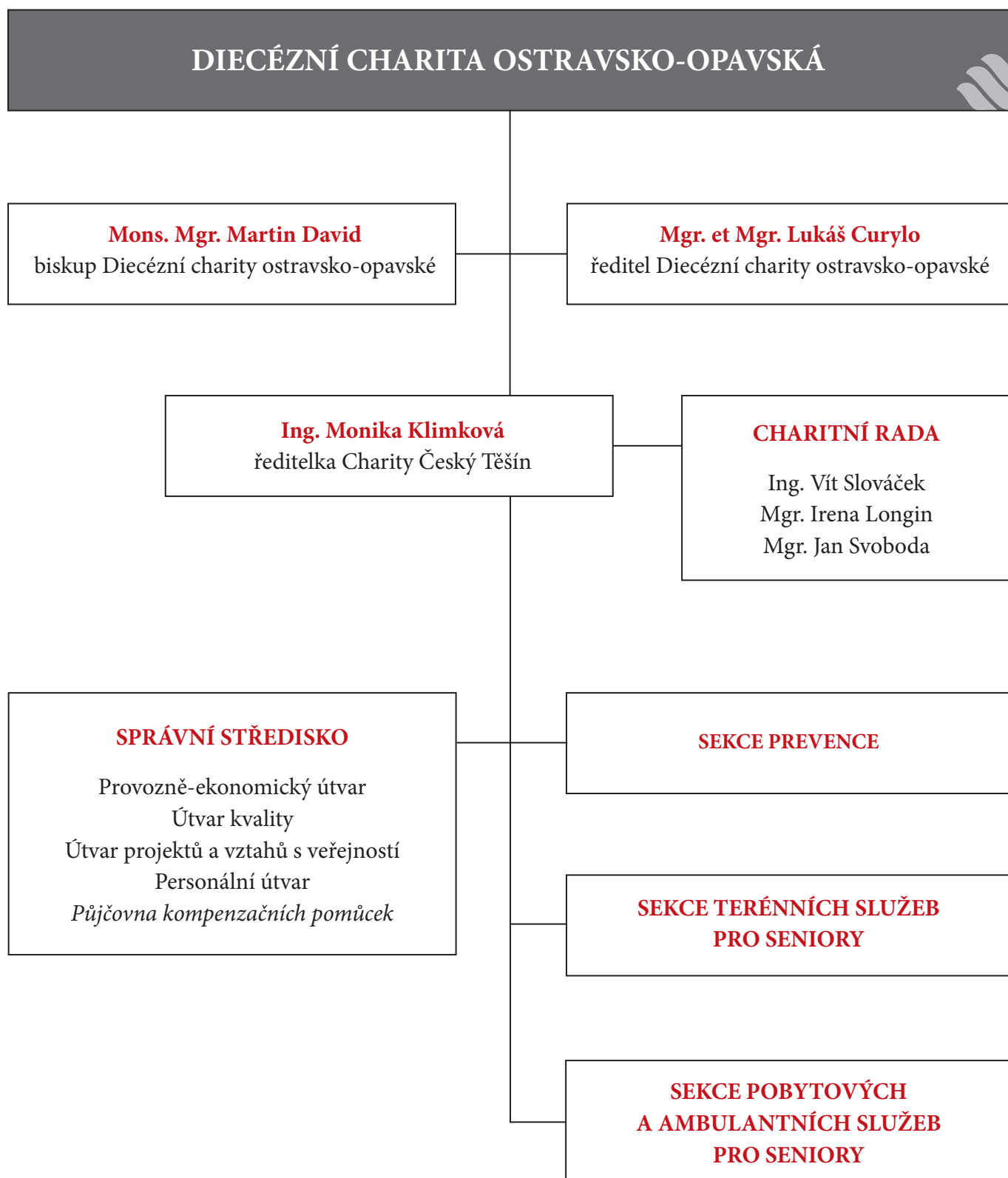
e-mail: info@ceskytesin.charita.cz

datová schránka: myxvcx9

www.ceskytesin.charita.cz

statutární zástupce: Ing. Monika Klimková

bankovní spojení: UniCredit Bank Ostrava • č. účtu: 42355002/2700



Registrace u Ministerstva kultury ČR dle zákona č. 3/2002 Sb.,
zařazeno do rejstříku dne 30. 10. 1996, č. ev. 8/1-08-707/1996.



SENIOŘI, OSOBY NEMOCNÉ A SE SNÍŽENOU SOBĚSTAČNOSTÍ



Úcta ke stáří je úctou k životu.

Jan Werich



TERÉNNÍ SLUŽBY

- Charitní asistence
- Charitní pečovatelská služba
- Charitní zdravotní péče
- Specializovaná doprava Charity Český Těšín



AMBULANTNÍ SLUŽBY

- Charitní centrum pro seniory
- Charitní poradna
- Půjčovna kompenzačních pomůcek
- Přímá hmotná pomoc
- Charitní bazárek

POBYTOVÉ SLUŽBY

- Charitní dům pro seniory
- Charitní dům pokojného stáří



OSOBNÍ ASISTENCE

Mírová 1684/8, 737 01 Český Těšín
vedoucí střediska: Mgr. Kristina Lendlová
tel.: +420 735 792 271
e-mail: kristina.lendlova@ceskytesin.charita.cz

Počet pracovníků: 11

Počet klientů: 40

Počet hodin přímé práce: 9 113

Počet výkonů: 11 481

Počet ujetých kilometrů: 35 230



Posláním Charitní asistence je terénní poskytování individuální pomoci a podpory. Klientům pomáháme překonávat jejich nepříznivou sociální situaci způsobenou změnou zdravotního stavu nebo vyšším věkem. Poskytováním služby chceme umožnit klientům setrvat v jejich domácím prostředí a podporovat nebo zachovat jejich sociální kontakty.

Cílem služby je zajistit péči o vlastní osobu v oblasti hygieny, zajištění stravy a chodu domácnosti; udržovat dovednosti, schopnosti prostřednictvím aktivizace; navázat a upevnit společenský kontakt.

Cílovou skupinou jsou senioři starší 65 let a osoby starší 27 let s tělesným, zrakovým nebo chronickým onemocněním v nepříznivé sociální situaci.

Ohlédnutí za rokem 2025

- Účast na konferenci *Biografická péče o seniory a mapování kvality BIO péče* v Praze
- Revize vnitřních pravidel služby
- Rozšíření vozového parku o jeden automobil
- Navýšení počtu pracovníků o tři úvazky
- Vedoucí služby Mgr. Kristina Lendlová získala ocenění pro sociální pracovníky udělené městem Český Těšín

Cíle pro rok 2026

- Práce na konceptu biografické péče ideálně v horizontu 2 let
- Stabilizace týmu a terénu (klientů) po přijetí nových pracovníků v rámci projektu MPSV
- Získání dvou automobilů, z toho jednoho nového

■ ■ ■ *S námi můžete zůstat doma.*

Charitní asistence

Odcházení pana Z.

V roce 2025 jsme v rámci paliativní péče doprovázeli pana Z. Službu osobní asistence jsme vzhledem k jeho situaci poskytli neprodleně a citlivě jsme přistoupili i k poskytování služeb např. tím, že k panu Z. docházely převážně dvě pracovnice. Péče byla projednávána s rodinou klienta a byla vždy přizpůsobovaná jeho zhoršujícímu se zdravotnímu stavu.

Po úmrtí rodina poděkováním ocenila citlivý přístup našich asistentek. Běžně se v naší službě s umírajícími klienty nesetkáváme, a proto jsme byli rádi, že jsme panu Z. byli nápomocni a pro rodinu jsme se stali dočasnou, ale významnou oporou.



CHARITNÍ PEČOVATELSKÁ SLUŽBA



PEČOVATELSKÁ SLUŽBA

Mírová 1684/8, 737 01 Český Těšín

vedoucí střediska: Bc. Markéta Brixová

tel.: +420 734 300 828

e-mail: marketa.brixova@ceskytesin.charita.cz

Počet pracovníků: 13

Počet hodin u klientů: 8 708

Počet úkonů: 23 422

Počet klientů: 127

Počet najetých kilometrů: 69 000

Posláním Charitní pečovatelské služby je poskytovat podporu a péči dospělým osobám se sníženou soběstačností v jejich domácím prostředí v dohodnutém čase. Pracovníci kladou důraz na respektování individuálních potřeb, schopností a dovedností klientů.

Cílem služby je umožnit klientům setrvat co nejdéle v jejich přirozeném prostředí s ohledem na jejich zdravotní stav a zachovat jim důstojnost a soběstačnost.

Cílovou skupinou jsou dospělé osoby v nepříznivé sociální situaci, které z důvodu věku, chronického onemocnění či zdravotního postižení potřebují podporu a péči při zajištění základních životních potřeb, péči o vlastní osobu a o domácnost.

Ohlédnutí za rokem 2025

- Zavedení moderního způsobu evidence času stráveného u klienta pomocí čipu a aplikace eQuiper
- Systematická podpora vzdělávání personálu, zejména v oblasti paliativní péče
- Marie Schön Sokalská získala ocenění pro pracovníky v sociálních službách udělené městem Český Těšín

Cíle pro rok 2026

- Vzdělávání personálu a rozvoj jejich odborných dovedností
- Postupná obnova a modernizace vozového parku



Výjimečné životní jubileum

V roce 2025 jsme měli společně s naší klientkou, paní Annou, možnost oslavit její výjimečné životní jubileum – 100. narozeniny.

Paní Anna se narodila v roce 1925 a během svého života zažila řadu významných historických událostí, které ovlivnily nejen naši zemi, ale i celý svět. Při této slavnostní příležitosti jsme si s její rodinou připomněli životní cestu paní Anny, předali jí květiny a drobné dárky. Společně jsme prožili milé a srdečné setkání.

Život paní Anny byl inspirací pro všechny – byla známá svou laskavostí, moudrostí a smyslem pro humor. A to vše si uchovala až do vysokého věku. Její příběh je symbolem vytrvalosti, vnitřní síly a radosti ze života, a jsme hrdí, že právě my jsme mohli paní Anně poskytovat naše služby.

DOMÁCÍ ZDRAVOTNÍ PÉČE

Mírová 1684/8, 737 01 Český Těšín
vedoucí střediska: Marcela Minariková
tel.: +420 603 287 700
e-mail: marcela.minarikova@ceskytesin.charita.cz

Počet pracovníků: 7 na HPP, 7 na DPP
Počet hodin/návštěv u klientů: 12 108/28 849
Počet úkonů: 59 463
Počet klientů: 546
Počet najetých kilometrů: 77 762



Charitní zdravotní péče poskytuje prostřednictvím zdravotních sester odbornou zdravotní péči nemocným v jejich vlastním domácím prostředí. Domácí péči předepisuje ošetřující lékař nebo lékař nemocnice při propuštění a je plně hrazena ze zdravotního pojištění. Rozsah poskytované péče určuje ošetřující lékař.

Cílem domácí zdravotní péče je, aby nemocný klient mohl co nejdéle zůstat ve svém známém prostředí.

Cílovou skupinou jsou senioři, osoby se zdravotním či tělesným postižením, s chronickým i akutním onemocněním, po operacích a úrazech, umírající, rodiny pečující o nemocné.

Ohlédnutí za rokem 2025

- Změna názvu z Charitní ošetrovatelská péče na současný název *Charitní zdravotní péče*
- Získání znalostí a dovedností prostřednictvím specializovaných vzdělávacích kurzů
- Zakoupení nového automobilu

Cíle pro rok 2026

- Vzdělávání reflektující legislativní změny a zvyšující konkurenceschopnost
- Rozvoj paliativní péče

Poděkování naší spokojené pacientky

Vážené pečovatelky a zdravotní sestry, ráda bych vám všem upřímně poděkovala za vaši dlouholetou pomoc, péči a trpělivost, kterou jste mi věnovaly. Byla jsem se službami Charity vždy velmi spokojená – všechny jste byly úžasné, laskavé a vstřícné.

Vím, že se mnou to občas nebylo jednoduché, a o to víc si vážím vaší shovívavosti, ochoty a lidského přístupu. Díky vám jsem mohla zůstat doma déle, než bych si kdy myslela, a cítila jsem se v bezpečí a v dobrých rukou.

Nyní jsem se přestěhovala do domova důchodců, ale chtěla bych, abyste věděly, že na vás budu s vděčností vzpomínat. Bude se mi po vás stýskat a přeji vám všem jen to nejlepší – hodně zdraví, sil a spokojenosti v práci i v osobním životě.

S úctou a srdečným pozdravem

Vaše spokojená pacientka



SPECIALIZOVANÁ DOPRAVA CHARITY ČESKÝ TĚŠÍN



DOPLŇKOVÁ SLUŽBA

Hrabinská 458/33, 737 01 Český Těšín

dispečer: Mgr. Jaroslava Rajdus

tel.: +420 605 912 918

e-mail: jaroslava.rajdus@ceskytesin.charita.cz

Počet pracovníků: 2

Počet klientů: 142

Počet najetých km: 36 354

Specializovaná doprava je jednou z doplňkových služeb, které poskytuje Charita Český Těšín s cílem podpořit osoby se zdravotním omezením v jejich mobilitě a přístupu ke zdravotní péči a běžným službám.

Služba je určena osobám, které jsou držiteli průkazu TP, ZTP nebo ZTP/P, osobám využívajícím zdravotní či kompenzační pomůcky, klientům, kteří čerpají podporu Úřadu práce v souvislosti se zdravotním omezením, případně osobám, jejichž zdravotní stav tuto formu přepravy odůvodňuje.

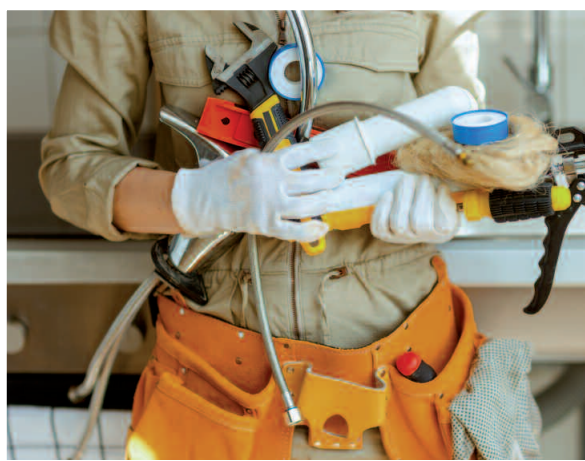
Přeprava je zajišťována především na území města Český Těšín. Mimo město je služba poskytována výhradně za účelem dopravy do zdravotnických zařízení, a to v lokalitách Trinec, Karviná a Havířov. Tímto způsobem služba významně přispívá ke zlepšení dostupnosti zdravotní péče pro osoby s omezenou schopností samostatného pohybu.

V průběhu sledovaného roku došlo ke změně na pozici dispečera. Tato změna přispěla ke stabilizaci provozu a zajištění plynulého chodu služby.

Specializovaná doprava i nadále představuje důležitou podporu pro osoby se zdravotním znevýhodněním a je nedílnou součástí snahy Charity Český Těšín o zvyšování kvality života lidí v regionu.



CHARITNÍ SLUŽBY PRO DOMÁCNOSTI



DOPLŇKOVÁ SLUŽBA

Leoše Janáčka 768/2, 737 01 Český Těšín

vedoucí služby: Marcela Poloková

tel.: +420 734 167 725

e-mail: marcela.polokova@ceskytesin.charita.cz

Pomáháme osobám se sníženou soběstačností s drobnými manuálními a údržbářskými pracemi v domácnosti, např. drobné opravy sanitárního zařízení, vrtání a uchycování pomůcek pro mobilitu, ve venkovním prostoru pracovníci pomohou např. se sekáním trávy na zahradě.

SOCIÁLNĚ AKTIVIZAČNÍ SLUŽBY PRO SENIORY A OSOBY SE ZDRAVOTNÍM POSTIŽENÍM

Jablunkovská 997/84, 737 01 Český Těšín
vedoucí střediska: Natálie Kowalowska, DiS.
tel.: +420 603 510 709
e-mail: natalie.kowalowska@ceskytesin.charita.cz

Počet pracovníků: 3
Počet klientů: 97
Počet intervencí: 3 269
Počet kontaktů: 2 422



Posláním Charitního centra pro seniory je umožnit klientům aktivní prožití života prostřednictvím sociálně aktivizační služby pro seniory a osoby se zdravotním postižením. Charita Český Těšín službu poskytuje ambulantní formou v Českém Těšíně a terénní formou v Českém Těšíně, Chotěbuzi, Těrlicku, Havířově a Horní Suché.

Cílem služby je klient, který má, udržuje a rozšiřuje kontakty s lidmi; udržuje si a zlepšuje svou fyzickou a duševní vitalitu; využívá pomoc při obstarávání osobních záležitostí.

Cílovou skupinou jsou senioři ve věku od 65 let ohrožení sociálním vyloučením a osoby s tělesným postižením a chronickým onemocněním od 50 let ohrožení sociálním vyloučením. Ambulantní forma služby je určena pro klienty, kteří jsou schopni do střediska docházet. Terénní forma služby je určena pro klienty, kteří z důvodů zdravotních a tělesného postižení nejsou schopni službu využívat ambulantní formou.

Ohlédnutí za rokem 2025

- Zapojení do aktivit v rámci česko-polského programu *Interreg CZ-PL*
- Mezigenerační setkání klientů s dětmi z nízkoprahového zařízení
- Setkávání v rámci projektu *Aktivizace uměním*
- Posílení sociální práce orientované na nově vznikající potřeby klientů
- Zařazení nové aktivity – trénink v používání moderních technologií
- Lenka Kněžíková získala ocenění *Pečovatelka roku 2025* v celostátní soutěži *Národní cena sociálních služeb – Cena věřejnosti*

Cíle pro rok 2026

- Zajištění bezbariérového vchodu do zařízení
- Navýšení kapacity terénní služby
- Realizace nepravidelných akcí pro klienty, min. 1x v měsíci



Od osamělosti ke studiu na univerzitě

Pan Oswald přišel do Charitního centra pro seniory na jaře roku 2025 jako osamělý člověk, který po letech péče o matku zůstal bez blízkých vztahů, sociálních kontaktů i životní role. Odchod do důchodu a ztráta každodenního kontaktu s lidmi prohloubily jeho izolaci a pocit vyčlenění ze společnosti.

Charitní centrum se stalo klíčovým místem jeho sociálního návratu. Nabídlo mu nejen odbornou podporu, ale především možnost znovu patřit mezi lidi. Zapojením do skupinových aktivit získal prostor pro přirozené navazování vztahů, sdílení zkušeností a obnovu komunikačních dovedností. Díky naší podpoře se jeho izolace postupně proměnila v aktivní zapojení do společnosti, což vedlo k posílení sebedůvěry, samostatnosti a odvahy vzdělávat se na Univerzitě třetího věku.

PŮJČOVNA KOMPENZAČNÍCH POMŮCEK



DOPLŇKOVÁ SLUŽBA

Leoše Janáčka 768/2, 737 01 Český Těšín

vedoucí střediska: Marcela Poloková

tel.: +420 734 167 725

e-mail: marcela.polokova@ceskytesin.charita.cz

Počet pracovníků: 1

Průměrný počet smluv v měsíci: 87

Průměrný počet klientů v měsíci: 78

Počet pomůcek celkem: 204

Průměrný počet půjčených pomůcek v měsíci: 115

Kompenzační pomůcky půjčujeme osobám se zdravotním omezením a tímto způsobem se snažíme usnadnit a výrazně zlepšit kvalitu běžného života nejen nemocnému, ale také rodině, která o svého blízkého pečuje.

Cílovou skupinou jsou osoby se zdravotním omezením bez ohledu na věk (po úrazech, senioři apod.).

Situace, kdy se změní zdravotní stav blízkého člověka, rodinu zpravidla zaskočí a život se obrátí vzhůru nohama. Co platilo, už neplatí, co fungovalo, najednou fungovat nemůže, protože všechno se zcela změnilo.

Půjčovna kompenzačních pomůcek nabízí pomocnou ruku. Nabízí možnost zapůjčení různých typů pomůcek – od nástavců na WC přes chodítka, invalidní vozíky až po elektrické polohovací postele. Doba zapůjčení není omezená. Stejně tak není omezený okruh obcí, ze kterých je možné si pomůcku objednat – Charita Český Těšín je nabízí v rámci celé naší republiky.



Jistota v nejistotě, naděje v beznaději

Když pana Františka postihla mozková mrtvice, jeho rodinu to zastihlo zcela nepřipravenou. Po návratu z nemocnice zůstal upoutaný na lůžko a potřeboval každodenní pomoc.

Rodina se snažila udělat vše pro to, aby pan František mohl být doma v bezpečí a pohodlí. Obrátili se proto na naši půjčovnu kompenzačních pomůcek, odkud si zapůjčili polohovací postel. Díky ní se o něj mohli lépe starat a pan František měl větší pohodlí při odpočinku i při jídle nebo cvičení.

Dcera oslovila také Charitní zdravotní službu. Zdravotní sestřičky začaly pana Františka pravidelně navštěvovat doma a pomáhaly mu s rehabilitačním cvičením. Trpělivě ho vedou krok za krokem, aby znovu posiloval oslabené svaly a postupně zlepšoval pohyb i jistotu.

Velkou pomocí je i Charitní pečovatelská služba. Pečovatelky dochází pomáhat s každodenní hygienou a dalšími činnostmi, které už pan František sám nezvládá. Rodina tak má jistotu, že je o něj dobře postaráno, a zároveň získala potřebnou podporu v náročném období.

„Bylo pro nás důležité vědět, že na to nejsme sami. Pomoc Charity nám dala jistotu i naději, že se tatínek může postupně zlepšovat,“ říká jeho dcera dnes.



DOMOV PRO SENIORY

Hrabinská 499/17, 737 01 Český Těšín
vedoucí střediska: Bc. Ilona Kaszperová
tel.: +420 731 133 260
e-mail: ilona.kaszperova@ceskytesin.charita.cz

Počet pracovníků: 21

Lůžkodny: 7 437

Kapacita služby: 24 klientů, od 4/2025 kapacita 20 klientů

Počet klientů: 25



Poslání Charitního domu pokojného stáří: *Vytváříme domov, který bychom chtěli i pro své nejbližší. V Charitním domě pokojného stáří v Českém Těšíně poskytujeme klientovi kvalitní péči s individuálním přístupem, bez režimového nastavení, s ohledem na jeho osobnost. Jsme domov rodinného typu. Pokoje s kuchyňským koutem a sociálním zázemím přibližují pocit domácího prostředí, který je možno umocnit dovybavením si pokoje svým nábytkem nebo dekoracemi.*

Cílem služby je, aby klienti mohli žít způsobem, na jaký byli zvyklí před nástupem do domova, a podpora soběstačnosti a udržení stávajících schopností po co nejdélejší možnou dobu.

Cílovou skupinou jsou osoby starší 65 let žijící trvale na území Moravskoslezského kraje, které z důvodu vysokého věku a zdravotního stavu nemohou žít ve svém domácím prostředí, protože potřebují pravidelnou pomoc či podporu jiné osoby a tuto pomoc nelze zajišťovat osobami blízkými či terénními sociálními službami, a zároveň nevyžadují poskytování akutní péče ve zdravotnickém zařízení nebo nevyžadují specializovaná zařízení (např. domov se zvláštním režimem). V odůvodněných případech je možné přijmout osobu trvale žijící mimo Moravskoslezský kraj, která ale má rodinné vazby v okolí místa poskytování sociální služby.

Ohlédnutí za rokem 2025

- Začátek rekonstrukce Charitního domu pokojného stáří (program *Národní plán obnovy*)
- Výlety a setkávání s polskými seniory v rámci programu *Interreg CZ-PL*
- Realizace společenských událostí a plnění přání v rámci projektu *Ježíškova vnoučata*

Cíle pro rok 2026

- Stabilizace a optimalizace zdravotního týmu
- Aktualizace SQSS s ohledem na poskytování služby v *chytrém domově*
- Logistika a personální zajištění stěhování do zrekonstruovaných prostor

Dobrosrdečný pan Rosta

Pan Rostislav k nám do Charitního domu pokojného stáří přišel z nemocnice, kde i přes aktivní péči personálu nezvládal základní hygienické dovednosti. Pan Rosta (tak chce být oslovený) je po dětské mozkové obrně. Po úmrtí rodičů se o něj starala sestra, péči už však sama nezvládala. Díky trpělivosti a důslednosti se pan Rosta naučil, jak požádat o pomoc a s dopomocí začal pečlivě dbát o svůj zevnějšek a úkony s tím spojené.

Pan Rosta miluje hru na harmoniku a společnost. Rád se účastní všech aktivit začních i jiných událostí. Pro svou dobrosrdečnou povahu a dobrou náladu je u všech oblíbený. Jsme velmi rádi, že se mu u nás líbí.



CHARITNÍ DŮM PRO SENIORY



DOMOV PRO SENIORY

Hnojník 2, 739 53 Hnojník

vedoucí střediska: Mgr. Lenka Zahradníková

tel.: +420 731 520 068

e-mail: lenka.zahradnikova@ceskytesin.charita.cz

Počet pracovníků: 39

Kapacita služby: 50 klientů

Lůžkodny: 18 069

Počet klientů: 64

Posláním Charitního domu pro seniory v Hnojníku je poskytnout podporu, pomoc a péči seniorům se sníženou soběstačností v příjemném a bezpečném prostředí. Naší snahou je poskytnout individualizovanou službu klientům takovým způsobem, aby se život u nás přiblížil jejich životu doma.

Cílem služby je klient, který udržuje, příp. obnovuje stávající schopnosti a dovednosti v oblasti péče o vlastní osobu (soběstačnost); udržuje přirozené sociální vztahy se svou rodinou, přáteli a známými; využívá běžně dostupné služby mimo domov; naplňuje své duchovní potřeby (spiritualita a otázky smyslu života); tráví svůj volný čas dle svých přání a zvyků.

Cílovou skupinou jsou osoby starší 65 let žijící trvale na území Moravskoslezského kraje, které z důvodu vysokého věku nebo zdravotního stavu nemohou žít ve svém domácím prostředí, protože potřebují pravidelnou pomoc jiné osoby a tuto pomoc nelze zajišťovat osobami blízkými či terénními sociálními službami. V odůvodněných případech je možné přijmout osobu mladšího věku, která ale dovršila minimálního věku 55 let nebo osobu trvale žijící mimo Moravskoslezský kraj, která ale má rodinné vazby v okolí místa poskytování sociální služby.

Ohlédnutí za rokem 2025

- Příprava a realizace aktivit v rámci programu *Interreg CZ-PL* s polským partnerem
- Realizace společenských akcí a setkání
- Zvýšení materiálně-technického standardu a komfortu pro seniory

Cíle pro rok 2026

- Vytvoření funkčního propojení zdravotní a sociální péče
- Rozvoj paliativního přístupu zavedením jednotné metodiky paliativní péče
- Instalace bezpečnostních zámků do dveří u všech bytů klientů

Cestování v myšlenkách

Paní Erika se ocitla v Charitním domě pro seniory na konci září. Její nástup provázely dramatické okolnosti. V posledních letech totiž žila v jedné domácnosti se svým synem. Postupně jí přibývaly zdravotní obtíže, až skončila na invalidním vozíku. O domácnost se staral syn, s péčí o maminku mu dlouhodobě pomáhaly naše terénní služby. Syn však kvůli náhlé zdravotní příhodě skončil v nemocnici, kde později zemřel.

Pro paní Eriku to bylo hodně náročné a bolestné období. Velmi ji zasáhla ztráta syna, který byl její jedinou blízkou osobou. Také se musela ze dne na den rozloučit se svým domovem a přestěhovat se do nového a neznámého prostředí, protože nemohla zůstat v bytě sama. Byla přijata do našeho domova, naši pracovníci jí pomohli s přestěhováním a tím byla zajištěna plynulá péče. Časem se dokázala adaptovat na život v domově a zapojit se do společenského života.

Ráda, mimo jiné, pobývá s ostatními klienty na zahradě a obdivuje květiny. V mladším věku hodně cestovala po světě, což už nyní nemůže, a tak teď cestuje alespoň v myšlenkách a ve vzpomínkách při sledování svých oblíbených cestopisných dokumentů. Jsme rádi, že paní Erika u nás získala svůj nový „domov“ a nové přátele.



RODINY A DĚTI



„Každé dítě potřebuje alespoň jednoho dospělého, který mu opravdu věří.“

Urie Bronfenbrenner



TERÉNNÍ SLUŽBY

- Charitní středisko „Klíč“
 - sociálně aktivizační služba pro rodiny s dětmi



AMBULANTNÍ SLUŽBY

- Charitní středisko „Kometá“
 - nízkoprahové zařízení pro děti a mládež
- Charitní středisko „Maják“
 - nízkoprahové zařízení pro děti a mládež
- Charitní rodinné centrum
 - Charitní bazárek*
 - Přímá hmotná pomoc*
 - Kavárnička*

POBYTOVÉ SLUŽBY

- Charitní dům pro matky v tísní



SOCIÁLNĚ AKTIVIZAČNÍ SLUŽBA PRO RODINY S DĚTMI

Hrabinská 458/33, 737 01 Český Těšín
vedoucí střediska: Bc. Martina Krupová
tel.: +420 703 842 051
e-mail: martina.krupova@ceskytesin.charita.cz

Počet pracovníků: 3
Počet kontaktů: 521
Počet intervencí: 1 193
Počet rodin: 34



Posláním Charitního střediska „Klíč“ je podpora a pomoc rodinám s dětmi, které se potýkají s nepříznivou sociální situací a nedokážou ji vyřešit vlastními silami. Služba podporuje rodinu při stabilizaci a zlepšení její situace tak, aby se předcházelo negativnímu dopadu na dítě.

Cílem služby je rodina, která má zajištěný přiměřený měsíční příjem, bydlení, a rodič/e, kteří mají dovednosti potřebné k zajištění výchovy dětí, péče o ně a pro zajištění vzdělávání dětí.

Cílovou skupinou jsou rodiny čelící nepříznivým sociálním situacím, které ohrožují dítě/děti; rodiny s nezletilým dítětem/děti, samoživitel/ka s nezletilým dítětem/děti a rodiny v očekávání dítěte, které nedokážou tuto situaci řešit vlastními silami.

Ohlédnutí za rokem 2025

- Účast na dvoudenním školení *Krizová intervence*
- Díky Nadačnímu fondu Tesco byly doplněny vzdělávací hry, pomůcky a pracovníci absolvovali odborné školení
- Realizace dvou workshopů na téma *Zápis do první třídy na nečisto* a *Jak se s dětmi připravovat do školy*
- Zapojení a výrazná podpora sbírky *Krabice od bot*

Cíle pro rok 2026

- Zefektivnění a sjednocení zápisů z jednání s klientem
- Realizace minimálně dvou společných akcí pro rodiče a děti s tématem podle aktuálních potřeb rodin
- Sociální pracovníci absolvují odbornou stáž zaměřenou na práci s osobami ohroženými domácím násilím nebo nacházejícími se v krizové situaci

Světlo na konci tunelu

Když se rodina Novákových – otec, matka a čtyři děti – dostala do náročného období, bylo jasné, že sami všechno zvládat nedokážou. Obrátili se proto na naši sociálně aktivizační službu.

Nejprve jsme řešili praktické věci kolem dětí. Bylo potřeba zvládnout např. zápisy do mateřské i základní školy, vyplnit přihlášky a zorientovat se v požadavcích škol. Postupně přišla na řadu i otázka, jak zaplatit školní pomůcky, kroužky a letní tábory. Společně jsme hledali konkrétní možnosti podpory. Zároveň jsme spolu mluvili o tom, jak doma nastavit jasnější pravidla a jak lépe zvládat každodenní výchovné situace.

Rodiče řešili i práci. Dostali pomoc s přípravou životopisů a hledáním zaměstnání, mluvili o možnostech doplnění kvalifikace. Nebylo to rychlé, ale postupně se situace začala stabilizovat.

Dnes rodina funguje mnohem samostatněji. Mají nastavený jasnější plán a větší jistotu v tom, jak další věci řešit.



CHARITNÍ STŘEDISKO „KOMETA“



NÍZKOPRAHOVÉ ZAŘÍZENÍ PRO DĚTI A MLÁDEŽ

Centrum 2296/20, 734 01 Karviná
vedoucí střediska: Mgr. Nikola Vacková
tel.: +420 605 596 241
e-mail: nikola.vackova@ceskytesin.charita.cz

Počet pracovníků: 3
Počet kontaktů: 1 434
Počet intervencí: 856
Počet klientů: 101

Posláním Charitního střediska „Kometa“ je poskytnout podporu dětem a mládeži, které mohou být ohroženy vznikem nepříznivé sociální situace nebo se v ní již nachází. Služba je poskytována ambulantní formou ve městě Karviná.

Cílem služby je klient, který umí trávit svůj volný čas, umí se orientovat a pracovat s informacemi potřebnými při samostatném zvládnutí každodenních situací a umí navazovat a udržovat vztahy na různých úrovních.

Cílovou skupinou služby jsou děti a mládež ve věku od 6 do 21 let, jež se mohou nacházet v nepříznivé životní situaci: problémy ve škole, rodinné problémy a s nimi spojené nejisté zázemí, vztahové problémy, nepříznivé sociální situace vyplývající z rizika sociálního vyloučení, závislosti, trestná činnost, problémy v oblasti sexuality, negativní modely chování, rasismus, xenofobie, nálepkování.

Ohlédnutí za rokem 2025

- Ocenění za nejlepší výrobek v rámci Sociálních služeb na dlani v Karviné v kategorii *Děti, mládež, rodina*
- Organizace akcí s ostatními NZDM v Karviné – Holčičí den, turnaj ve fotbale
- Navázání spolupráce se ZŠ U Studny – Den otevřených dveří, Den Offline
- Velikonoční a Adventní občůdky s Albertem
- Kontrola z MSK – bez zjištění

Cíle pro rok 2026

- Přestěhování služby do nových prostor
- Propagace střediska a získání nových klientů



Rozhovor jako záchranné lano

Melanie je dvanáctiletá dívka, která pravidelně navštěvuje naše nízkoprahové zařízení. Začala k nám docházet, aby zde navázala nové přátelské vztahy s vrstevníky.

Poslední dobou se však Melanie začala chovat výrazně impulzivněji. V rozhovorech s našimi pracovníky se pak objevila témata nízkého sebevědomí, nejistoty ohledně vlastního těla a potřeba být přijímána vrstevníky. Snaha o získání pozornosti prostřednictvím nevhodného a vyzývavého chování, které se občas u ní objevuje, je spíše voláním o pomoc než vědomá provokace.

Teď se Melanie v „Kometě“ cítí bezpečně a s pracovníky dokázala po čase navázat důvěrný a otevřený vztah.



NÍZKOPRAHOVÉ ZAŘÍZENÍ PRO DĚTI A MLÁDEŽ

Jablunkovská 997/84, 737 01 Český Těšín
vedoucí střediska: Mgr. Miroslava Squerzi
tel.: +420 739 184 830
e-mail: miroslava.squerzi@ceskytesin.charita.cz

Počet pracovníků: 3
Počet kontaktů: 2 552
Počet intervencí: 1 686
Počet klientů: 92
Aktuální kapacita: 25



Posláním Charitního střediska „Maják“ je pozitivně působit na způsob života, hodnoty dětí a mládeže, jež se mohou nacházet nebo se nacházejí v obtížné situaci, kterou nedokážou vlastními silami řešit. Služba je poskytována na území města Český Těšín, v prostorách klubu a v terénu. Služba vytváří podmínky k aktivnímu a zodpovědnému přístupu k vlastnímu životu a okolí, nabízí podporu, poskytuje informace a odbornou pomoc. Posláním je naplňováno prostřednictvím individuální sociální práce, poradenství, preventivních programů a skupinových aktivit.

Cílem služby je zajistit klientům bezpečné prostředí a podmínky k trávení volného času, zajistit podmínky k přípravě ke studiu, pomoc s přípravou ke studiu, s výběrem školy a zaměstnání, a nabízet odbornou pomoc, podporu a motivaci při zvládání každodenních situací.

Cílovou skupinou služby jsou děti a mládež ve věku od 6 do 21 let, jež se mohou nacházet v nepříznivé životní situaci: problémy ve škole, rodinné problémy a s nimi spojené nejisté zázemí, vztahové problémy, nepříznivé sociální situace vyplývající z rizika sociálního vyloučení, závislosti, trestná činnost, problémy v oblasti sexuality, negativní modely chování, rasismus, xenofobie, nálepkování.

Ohlédnutí za rokem 2025

- Projekt *Maják na podporu psychické pohody* získal v rámci programu *Bertík pomáhá 2026* NF Albert 2. místo
- Vybudování nové konzultační místnosti pro klienty
- Realizace preventivního programu *Cesty hrdiny – Učíme se říkat ne a pomáhat druhým* ve spolupráci s městem Český Těšín
- Uspořádání výstavy společných děl klientů střediska

Cíle pro rok 2026

- Realizace projektu *Maják na podporu psychické pohody* zaměřeného na podporu klientů
- Provedení interního auditu služby
- Stabilizace pracovního týmu

Přijetí je důležité

Náš klient, řekněme mu třeba Norbert, přišel do klubu v roce 2025 poprvé. Zpočátku vyžadoval častou asistenci pracovníků a v kolektivu se nedokázal samostatně orientovat ani fungovat. Postupně, díky systematické podpoře pracovníků a jasněmu nastavování hranic, začal získávat větší jistotu a samostatnost. Následně se začal zapojovat do kolektivu i bez přítomnosti pracovníka. Přijetí ze strany ostatních klientů a rozvoj samostatnosti byly pro něj klíčové také vzhledem k rodinnému zázemí. Norbert žije s matkou, babičkou a otcem, a jeho každodenní fungování je často pod dohledem dospělých, i když je mu již 10 let. Navíc se potýká se šikanou ve škole ze strany spolužáka, což negativně ovlivňuje jeho sebedůvěru. Proto je pro něj důležité budovat si pozitivní pozici v kolektivu a zažít pocit přijetí mezi vrstevníky.





DOPLŇKOVÁ SLUŽBA

Hrabinská 458/33, 737 01 Český Těšín
vedoucí střediska: Bc. Radmila Tyrliková, DiS.
tel.: +420 605 912 918
e-mail: radmila.tyrlikova@ceskytesin.charita.cz

Počet pracovníků: 1

Počet klientů: 149

Počet akcí: 31

CHARITNÍ RODINNÉ CENTRUM

Charitní rodinné centrum roce 2025 fungovalo jako bezpečné a otevřené místo pro společné setkávání lidí, podporu rodin s dětmi a posilování jejich vzájemných vazeb, jako místo pro práci s komunitou. Důležitou součástí centra byla kavárnička, která sloužila jako přirozený prostor jak pro neformální setkávání lidí, tak i pro realizaci plánovaných aktivit, které byly zaměřeny na podporu rodičovských kompetencí, smysluplné trávení času a budování komunitních vztahů. V prostorách kavárničky bylo zároveň realizováno doučování pro děti školního věku, čímž centrum přispívalo k podpoře vzdělávání a prevenci školního neúspěchu. Pravidelně se zde také setkávaly maminky z babyclubu.

Od září 2025 došlo z provozně-technických důvodů k ukončení poskytování služeb Charitního rodinného centra. Do té doby centrum naplňovalo svou vizi být místem, kde se lidé cítí vítáni, nacházejí podporu a mohou společně řešit náročné životní situace.

CHARITNÍ BAZÁREK

Charitní bazárek byl v roce 2025 otevřen široké veřejnosti a nabízel oblečení, bytový textil, hračky, knihy, obuv a další základní potřeby. Zároveň plnil důležitou roli v poskytování pomoci lidem v materiální nouzi. Díky darům veřejnosti mohl bazárek pomáhat klientům zvládat obtížné životní situace a reagovat na jejich aktuální potřeby.

PŘÍMÁ HMOTNÁ POMOC

V roce 2025 pokračovalo poskytování přímé hmotné pomoci formou potravinové a materiální podpory osobám a rodinám v nepříznivé sociální situaci. Osvědčený systém objednávání klientů na konkrétní čas a přechod na evidenční systém Potravinových bank přispěl k efektivnějšímu a důstojnému průběhu výdeje.



Pomoc, která dává smysl

Maminka dvou malých dětí se na přímou hmotnou pomoc obrátila po rozpadu partnerského vztahu, kdy zůstala bez dostatečného finančního zajištění. Její příjem nestačil pokrýt všechny nezbytné výdaje spojené s bydlením a chodem domácnosti.

Ve spolupráci se sociální pracovníci byla nastavena cílená podpora v podobě potravinové a materiální pomoci, a možnosti využívat charitní bazárek. Díky této podpoře se mamince podařilo stabilizovat rodinný rozpočet, udržet bydlení a postupně si najít částečný pracovní úvazek.

Poskytnutá pomoc pro rodinu představovala důležitý krok k překonání krizového období a návratu k větší soběstačnosti.

AZYLOVÝ DŮM

Třanovského 79/6, 737 01 Český Těšín
vedoucí střediska: Bc. Kateřina Hajdušková
tel.: +420 603 287 959
e-mail: katerina.hajduskova@ceskytesin.charita.cz

Počet pracovníků: 6

Počet klientek: 27

Počet dětí: 49



Posláním služby je poskytnutí dočasného ubytování pro ženy a matky s dětmi, které se ocitly v nepříznivé sociální situaci z důvodu ztráty bydlení, nevyhovujících bytových podmínek či nevhodného rodinného prostředí, a nejsou schopny vlastními silami tuto situaci zvládnout. Poskytnutá podpora vychází z individuálních potřeb klientek a směřuje k jejich návratu do běžného sociálního prostředí.

Cílem služby je klientka, která je schopna zajistit si bydlení a má podmínky si jej udržet (tzn. vlastní byt, podnám, návrat k rodině, sociální bydlení); je schopna samostatně vyřizovat úřední záležitosti, záležitosti v oblasti bydlení, zaměstnání, školní docházky dětí; má přehled o svých měsíčních příjmech a výdajích; má dovednosti související s udržením chodu domácnosti (úklid, vaření, praní).

Cílovou skupinou jsou: těhotné ženy od ukončeného 6 měsíce těhotenství; matky/ženy, kterým bylo dítě svěřeno do péče (věková hranice dětí je 18 let) a zároveň splňují podmínku, že se ocitly bez přístřeší nebo v nevyhovujících bytových podmínkách či v nevhodném rodinném prostředí a nejsou schopny vlastními silami zvládnout obtížnou životní situaci. Jsou fyzicky soběstačné (samostatné a bez pomoci další osoby vykonávají každodenní činnosti, sebeobsluhu, oblékání, hygienu) a mají zájem svoji sociální situaci řešit.

Ohlédnutí za rokem 2025

- Edyta Katarzyna Pivoňková získala ocenění pro pracovníky v sociálních službách udělené městem Český Těšín
- Dar *Klubu svobodných matek* – aktovky pro naše školáky
- Zapojení pracovníků i klientek do komunitních a dobrovolnických aktivit

Cíle pro rok 2026

- Revitalizace budovy azylového domu a s tím spojené aktivity
- Oslava 30 let Charitního domu pro matky v tísní



Konec dobrý, všechno dobré

Paní Mirka se spolu se svými čtyřmi dětmi v azylovém domě ubytovala během letních prázdnin. Důvodem vyhledání a využití služby byly nečekané finanční výdaje, následný dluh na nájmemném a nutnost ukončení nájmu v bytě, kde bydlela společně s dětmi a partnerem. Z tohoto důvodu se museli jako rodina na nějakou dobu odloučit. Bylo nutné narychlo zajistit dětem jinou základní školu a nejmladšímu z dětí dokonce nástup do první třídy. V rámci spolupráce s pracovníky služby se podařilo vyhledat neďalekou základní školu všem dětem. Během čtvrt roku klientka spolu s partnerem uhradila dlužnou částku na nájmemném a také se podařilo najít vhodný byt pro celou rodinu. Mohli se tak znovu setkat pod jednou střechou, děti mohly znovu být se svými kamarády a paní Mirka se mohla vrátit do práce, kterou vykonávala dříve.





PORADENSTVÍ



**Nestyď se za to,
že potřebuješ pomoc.**

Marcus Aurelius



ODBOBNÉ SOCIÁLNÍ PORADENSTVÍ

Hrabinská 458/33, 737 01 Český Těšín
vedoucí střediska: Mgr. Jana Turoňová
tel.: +420 603 287 231
e-mail: jana.turonova@ceskytesin.charita.cz

Počet pracovníků: 4
Počet kontaktů: 412
Počet intervencí: 1 832
Počet klientů: 349

Posláním Charitní poradny je bezplatné poskytnutí odborných informací, rad a pomoci lidem, kteří se ocitli v nepříznivé sociální situaci anebo jsou takovou situací ohroženi, tak, aby znali možnosti jejího řešení. Služba zachovává důvěrnost sdělených informací.

Cílem služby je dosáhnout takového stavu, kdy má klient informace o možnostech řešení své nepříznivé sociální situace a je schopen sám či za pomoci sociálního pracovníka tuto situaci řešit.

Cílovou skupinou služby jsou osoby, které se ocitly v nepříznivé sociální situaci, nebo jim tato situace hrozí, a tuto situaci nejsou schopny samy zvládnout.

Ohlédnutí za rokem 2025

- Sloučení *Poradny pro pečující s Charitní poradnou*
- Sepsání 41 insolvenčních návrhů v důsledku nárůstu zadlužení souvisejícího s gamblingem a podvodným jednáním
- Účast na odborném školení v oblasti krizové intervence
- Absolvování interního auditu
- Účast na sbírkách *Školákům od srdce* a *Krabice od bot*
- Zapojení do celorepublikové iniciativy *Uklidme Česko* zaměřené na péči o veřejný prostor

Cíle pro rok 2026

- Přestěhování služby do nových prostor a vytvoření vhodného zázemí jak pro pracovníky, tak i pro klienty
- Rozvoj a upevnění spolupráce s veřejnými institucemi a sociálními službami



Stát si za svým

Klientka, která žije s nezletilou dcerou, se nachází v náročné sociální situaci – je příjemkyní invalidního důchodu III. stupně a sociálních dávek. Po nedávném stěhování se dostala do sporu s bývalým pronajímatelem ohledně vyplacení úroků z vratné kauce, na které měla zákonný nárok.

Během šesti setkání v Charitní poradně jí byla poskytnuta cílená odborná pomoc. Poradce jí pomohl sepsat výzvy k úhradě dlužné částky, vysvětlil výpočet úroků a informoval ji o dalších možnostech, jak postupovat. Díky této podpoře klientka nejen získala potřebné informace, ale především úspěšně uplatnila svá práva a úroky z kauce skutečně obdržela.

ROK 2025 Z POHLEDU MANAGEMENTU



**Nechtěj být člověkem, který je úspěšný,
ale člověkem, který za něco stojí.**

Albert Einstein



ÚTVAR KVALITY

Kvalita v sociálních službách je pro nás důležitým tématem, a proto jsme se v roce 2025 více zaměřili na standardy 7 a 15. Reagovali jsme tak na aktualizaci kritérií v prováděcí vyhlášce č. 505/2006 Sb. Tyto standardy souvisejí s vyřizováním stížností a celkovým zvyšováním kvality našich služeb.

S pracovníky proběhlo mnoho diskusí, které se často dostaly až ke smyslu naší práce – proč ji děláme, jak ji děláme a jak ji můžeme dělat lépe. K tomu nám pomáhají supervize, vzdělávání a ukotvení v hodnotách naší organizace, jakými jsou kvalita, vlídnost, důvěra, stabilita a odvaha.

Mgr. Anna Fejfarová, metodik



PROVOZNĚ EKONOMICKÝ ÚTVAR



V průběhu roku 2025 došlo k posunům v oblasti rozvoje a modernizace našich služeb. Rekonstrukce Charitního domu pokojného stáří již přešla z plánovací fáze do samotné realizace, čímž jsme zahájili klíčový krok ke zkvalitnění prostředí a zajištění vyššího komfortu i bezpečí pro klienty. Současně byla zahájena přípravná fáze realizace rekonstrukce Charitního domu pro matky v tísní, která bude dokončena v roce 2026.

Významným strategickým krokem byla rovněž příprava prodeje starší budovy a s tím související záměr pořízení novějšího objektu. Ten nabídne výrazně lepší prostorové i technické podmínky pro provoz nízkoprahového zařízení pro děti a mládež, což umožní rozšířit dostupnost služeb a lépe reagovat na potřeby cílové skupiny.

Z ekonomického pohledu byl rok 2025 stabilní a pozitivní. Organizace zaznamenala meziroční nárůst obrátu o 4,5 %, což odráží nejen rostoucí náklady služeb, ale také rozvoj aktivit a důraz na efektivní hospodaření. Hospodářský výsledek po zdanění dosáhl výše 2 506 tis. Kč a bude využit na dofinancování víceprací spojených s rekonstrukcemi charitních budov.

Mgr. Věra Zlá, ekonom



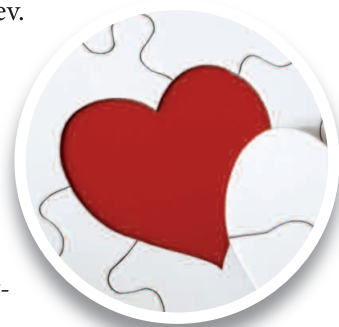
Rok 2025 byl z pohledu personálního řízení poměrně náročný a přinesl řadu změn i výzev. V průběhu roku došlo k plošnému navýšení mezd, které reflektovalo jak vývoj ekonomické situace, tak snahu organizace udržet stabilní a motivovaný tým zaměstnanců. Současně byly pracovníkům vyplaceny mimořádné odměny jako poděkování za jejich pracovní nasazení a dlouhodobou kvalitní práci.

Období bylo výrazně spojeno se zvýšenou pracovní zátěží v souvislosti s rekonstrukcí a stěhováním klientů a vybavení Charitního domu pokojného stáří do náhradních prostor po dobu jeho rekonstrukce. Tento proces přinesl nejen organizační a logistické výzvy, ale také zvýšenou personální fluktuaci. Přesto se podařilo zajistit kontinuitu poskytovaných služeb a postupně stabilizovat personální obsazení.

Velmi si vážíme profesionalitu a flexibility našich zaměstnanců, kteří i v náročných situacích prokázali vysokou míru odpovědnosti a týmové spolupráce. K posílení týmových vztahů přispěla v průběhu roku také společná setkání zaměstnanců při různých pracovních i neformálních akcích, která vytvořila prostor pro sdílení zkušeností a posílení vzájemné spolupráce. Stejně jako v předchozích letech jsme se setkali na *Duchovních obnovách*, *Výročním setkání zaměstnanců* a také na *Pouti charit*.

Děkujeme všem zaměstnancům za jejich každodenní práci, nasazení a ochotu podílet se na rozvoji organizace i v období změn. Jejich práce je klíčovým předpokladem pro kvalitní poskytování služeb našim klientům.

Irena Novotná, DiS., mzdová účetní



ÚTVAR PROJEKTŮ A VZTAHŮ S VEŘEJNOSTÍ



Nemohu jinak, než nazvat rok 2025 *rokem překvapení*. Pro náš útvar takový zcela jistě byl. V lednu se rozběhla každoroční *Tříkrálová sbírka* a během ní jsme už připravovali podklady pro veřejnou zakázku na zhotovitele stavby Charitního domu pokojného stáří. Překvapením byl jak skvělý výsledek sbírky, tak také rychlost, se kterou se vybraná stavební firma pustila do rekonstrukce – začala už v březnu. A aby toho nebylo málo, dostali jsme oznámení, že přece jen dostaneme dotaci z programu IROP i na dlouho plánovanou rekonstrukci Charitního domu pro matky v tísní. A tak jsme začali připravovat další souběžné stavění.

Mezitím běžely akce v rámci programu *Interreg CZ-PL* společně s polskou stranou, jejichž přípravy nám sice zabraly hromady času, ale také přinesly všem zúčastněným spoustu radosti a nových zážitků. Čekala nás však i překvapení nemilá. Jako třeba houba a dřevomorka, která nám *rozkousala* kus domova pro seniory, a tak nám všem nabourala nejen plány, ale i skoro celá dvě patra budovy. A dalším nemilým překvapením bylo pro nás zjištění, že zvládnout dvě stavby z dotace a při tom realizaci již běžících projektů při běžném provozu je nad naše týmové síly. Takže dalším, a už milým překvapením, byla možnost rozšířit tým o dalšího pracovníka. A stalo se. Máme novou kolegyni a jsme už na všechno *čtyři mušketýři*.

Podařilo se nám zrealizovat vzdělávání pro kolegyně, které se starají o naše seniory. Šlo o vzdělávání na téma *patřivní péče – Pomoc v každé chvíli, S námi doma*, a to díky VDV – Nadaci Olgy Havlové, Nadaci EPG a Dárcovskému programu ČEPS. Štědrý byl také Moravskoslezský kraj v *Programu na podporu projektů ve zdravotnictví na rok 2025*. Stejně tak Nadační fondy Albert a Tesco, které nás pravidelně podporují. Díky Nadaci 3WFoundation jsme se mohli věnovat i pro nás nezbytným tématům, a to *Etika základem sociální práce*, a také práci na etickém kodexu naší organizace. Všem moc děkujeme. Toto byla opět příjemná překvapení s vědomím, že naše práce je oceňována a podporována.

Podařilo se nám toho hodně, hodně jsem se naučili, našli jsme rezervy i tam, kde jsme nedoufali, potkali zase nové lidi, seznámili se s novými profesemi, navzájem si pomáhali, více si důvěřovali a neztratili víru. A tak je to v pořádku. A to vlastně žádné překvapení není.

Ing. Vladimíra Gajdaczová, projektový a PR manager

POBYTOVÉ A AMBULANTNÍ SLUŽBY PRO SENIORY

V loňském roce se Sekce pobytových a ambulantních služeb pro seniory zaměřila na realizaci komplexní rekonstrukce Charitního domu pokojného stáří v Českém Těšíně v rámci programu *Národní plán obnovy: Modernizace a rozvoj pobytových služeb sociální péče*. Revitalizace budovy domova pro seniory představuje klíčový krok k zajištění kvalitního a důstojného bydlení pro naše klienty. Projekt se zaměřuje na modernizaci, zlepšení energetické efektivity a vytvoření příjemného a bezpečného prostředí, které odpovídá potřebám našich seniorů i pracovníků.

V roce 2025 probíhal také evropský projekt *Společně pro integraci*, jehož cílem bylo prohloubení přeshraničních vazeb obyvatel a institucí česko-polského pohraničí v Těšínském Slezsku. Přinesl celé sekci nové zkušenosti, zážitky i přátelství. Díky tomuto projektu došlo k posílení a rozvoji kooperace institucí v euroregionu mezi subjekty poskytujícími pomoc seniorům a lidem se zdravotním postižením.

Klienti Charitního centra pro seniory se díky projektu *Aktivizace uměním* mohli prostřednictvím arteterapie realizovat v oblasti výtvarného umění.

K zajištění péče pro nejnáročnější klienty jsme pořídili moderní kompenzační pomůcky, které jim usnadní každodenní život a zvýší tak jejich soběstačnost.

V lednu 2025 byla novelizována úhradová vyhláška a v pobytových službách byl upraven *Ceník pro klienty*.

Mgr. Lenka Zahradníková
vedoucí Sekce pobytových a ambulantních služeb pro seniory



TERÉNNÍ SLUŽBY PRO SENIORY

Rok 2025 byl pro naše terénní služby obdobím profesionalizace a posilování kvality poskytované péče. Ve všech službách – Charitní zdravotní péči, Charitní pečovatelské službě i Charitní asistenci – se podařilo nejen reagovat na rostoucí potřeby pacientů a klientů, ale také systematicky zvyšovat odbornost pracovníků a efektivitu poskytovaných služeb.

Velmi pozitivně hodnotím důraz na vzdělávání zaměstnanců. Zdravotní sestry i pracovníci v sociálních službách absolvovali řadu odborných kurzů, například v oblasti specializované ošetrovatelské péče, paliativní péče či porozumění lidem s demencí. Tyto znalosti se přímo promítají do kvality péče o klienty i pacienty v jejich domácím prostředí. Zároveň jsme se inspirovali i na odborných konferencích a pokračovali v revizi vnitřních pravidel služeb.

Důležitým krokem bylo zavedení využívání moderních technologií pro evidenci péče v pečovatelské službě či postupná obnova vozového parku napříč službami. Tyto změny přispívají k větší efektivitě i komfortu pracovníků.

Rok 2025 přinesl i mnoho situací, které nám připomněly smysl naší práce. Ať už šlo o poděkování klientů, péči o lidi na konci života nebo oslavu výjimečného životního jubilea, všechny tyto chvíle ukazují, že naše práce není jen o poskytování služeb, ale hlavně o podpoře, lidském přístupu a zachování důstojnosti klientů.

Za zmínku stojí také ocenění pracovníků Charitní pečovatelské služby a Charitní zdravotní péče městem Český Těšín, které je uznáním každodenní náročné a obětavé práce všech našich zaměstnanců.

Celkově lze rok 2025 hodnotit jako stabilní a úspěšný. Do dalšího období vstupujeme s cílem nadále rozvíjet odborné kompetence týmů, stabilizovat personální situaci a pokračovat v modernizaci služeb tak, abychom mohli i nadále naplňovat naše poslání – umožnit klientům zůstat co nejdéle v jejich přirozeném domácím prostředí.

Bc. Beáta Dulawová, vedoucí Sekce terénních služeb pro seniory



PREVENTIVNÍ SLUŽBY

Rok 2025 pro nás v Sekci prevence znamenal pokračování v tom, co považujeme za důležité – práce s klienty, zvyšování odbornosti a kvality služeb a rozvoj spolupráce. Jsme součástí komunitního plánování města Český Těšín, také jsme členy *Skupiny prevence* a nově jsme se zapojili také do činnosti *Týmu pro mládež*. Díky tomu se nám daří lépe sdílet informace, spolupracovat s dalšími odborníky a hledat společná řešení v situacích, které často nebývají jednoduché.

Vedle každodenní práce s klienty jsme se zapojovali i do mnoha dobrovolných aktivit. Účast na akcích jako jsou *Uklidme svět*, *Tříkrálová sbírka*, *Sbírka školákům od srdce* nebo *Krabice od bot* pro nás znamená nejen konkrétní pomoc, ale také možnost být blíž lidem a posilovat vzájemnou solidaritu.

Jednotlivé služby v průběhu roku nejen stabilně zajišťovaly svou činnost, ale současně se zaměřovaly i na další rozvoj a rozšiřování nabízených aktivit. Charitní středisko „Klíč“ se věnovalo podpoře rodin s dětmi i prostřednictvím workshopů a společných setkání, která přispívají k posilování rodičovských kompetencí i vztahů v rodinách. Charitní střediska „Kometa“ a „Maják“ poskytovala bezpečné a podnětné prostředí pro děti a mladé lidi a systematicky rozvíjela spolupráci se školami. Charitní poradna zaznamenala zvýšený zájem zejména v oblasti dluhového poradenství.

V Charitním domě pro matky v tísní jsme se vedle každodenní podpory klientek a jejich dětí intenzivně věnovali také přípravám na plánovanou rekonstrukci a stěhování. Velmi si vážíme ocenění pracovníce této služby v rámci ocenění sociálních pracovníků a pracovníků v sociálních službách městem Český Těšín, které vnímám jako uznání kvalitní a obětavé práce celého týmu. V roce 2025 došlo k ukončení činnosti Charitního rodinného centra.

V průběhu roku jsme rovněž absolvovali interní audity ve třech službách. Tyto audity pro nás nepředstavují pouze kontrolní mechanismus, ale především příležitost k reflexi a dalšímu zvyšování kvality poskytovaných služeb. Důležitou součástí rozvoje týmu bylo také celosekční dvoudenní vzdělávání zaměřené na krizovou intervenci.

Rok 2025 vnímám jako období, ve kterém se nám dařilo nejen udržet kvalitu poskytovaných služeb, ale také posilovat spolupráci a dále rozvíjet naši odbornost. Vážíme si práce všech kolegů, kteří svou každodenní činností přispívají k tomu, že naše služby mají smysl pro ty, kteří je potřebují.

Mgr. Jana Turoňová, vedoucí Sekce prevence



HOSPODAŘENÍ CHARITY ČESKÝ TĚŠÍN



**Proměňte svůj život v sen
a své sny ve skutečnost.**

Antoine de Saint-Exupéry



Zpráva nezávislého auditora o ověření účetní závěrky

Příjemce zprávy:	Statutární zástupce účetní jednotky Charita Český Těšín,
Jméno a sídlo ověřované účetní jednotky:	Charita Český Těšín, Leoše Janáčka 768/2, 737 01 Český Těšín, IČ 60337842, DIČ CZ60337842
Číslo smlouvy:	AUD 4725
Předmět ověření	účetní závěrka k rozvahovému dni 31.12.2025,
Přílohy:	Rozvaha k 31.12.2025, výkaz zisku a ztráty k 31.12.2025, příloha k účetní závěrce
Počet listů přílohy:	9 – všechny strany jsou autorizovány auditorem
Rozdělovník:	2x příjemce zprávy 1x auditor
Zprávu vyhotovil a předkládá:	AB daně a audit s.r.o. č. oprávnění KAČR 619 Úvozni 797, Skřečoch, 735 31 Bohumín IČ: 48392596; DIČ: CZ48392596
Místo a datum:	Český Těšín, 27. května 2026

Výrok auditora

Provedli jsme audit přiložené účetní závěrky účetní jednotky **Charita Český Těšín (dále také „Účetní jednotka“)** za období roku 2025 sestavené na základě českých účetních předpisů, která se skládá z rozvahy k 31. 12. 2025, výkazu zisku a ztráty za rok končící 31. 12. 2025, přílohy k této účetní závěrce, která obsahuje popis použitých podstatných účetních metod a další vysvětlující informace. Údaje o Účetní jednotce jsou uvedeny v bodě 1 přílohy této účetní závěrky.

Podle našeho názoru účetní závěrka podává věrný a poctivý obraz aktiv a pasiv účetní jednotky Charita Český Těšín k 31. prosinci 2025 a nákladů, výnosů a výsledku jejího hospodaření a peněžních toků za rok končící k 31.12.2025 v souladu s českými účetními předpisy.

Základ pro výrok

Audit jsme provedli v souladu se zákonem o auditorech a standardy Komory auditorů České republiky pro audit, kterými jsou mezinárodní standardy pro audit (ISA) případně doplněné a upravené souvisejícími aplikačními doložkami. Naše odpovědnost stanovená těmito předpisy je podrobněji popsána v oddílu Odpovědnost auditora za audit účetní závěrky. V souladu se zákonem o auditorech a Etickým kodexem přijatým Komorou auditorů České republiky jsme na Účetní jednotce nezávislí a splnili jsme i další etické povinnosti vyplývající z uvedených předpisů. Domníváme se, že důkazní informace, které jsme shromáždili, poskytují dostatečný a vhodný základ pro vyjádření našeho výroku.



3

Úvod

Na základě uzavřené smlouvy č. AUD 4725 o ověření roční účetní závěrky jsme provedli ověření přiložené účetní závěrky účetní jednotky **Charita Český Těšín za rok 2025** v rozsahu podle č. 93/2009 Sb., o auditorech v platném znění, v souladu s Mezinárodními auditorskými standardy a souvisejícími aplikačními doložkami Komory auditorů České republiky.

Provedení ověření účetní závěrky je účelově zaměřeno na uplatnění zákonů, vyhlášek a pokynů platných v účetním období 2025, zejména zákona č. 563/1991 Sb., o účetnictví, v platném znění, vyhlášky č. 504/2002 Sb., v platném znění, kterou se provádějí některá ustanovení zákona č. 563/1991 Sb., o účetnictví pro účetní jednotky, u kterých hlavním předmětem činnosti není podnikání, pokud účtují v soustavě podvojného účetnictví, českých účetních standardů pro účetní jednotky, které účtují podle vyhlášky č. 504/2002 Sb., ve znění pozdějších předpisů (dále jen "České účetní standardy pro účetní jednotky, u kterých hlavním předmětem činnosti není podnikání"), ve znění pozdějších předpisů

Zpráva o výsledcích ověření účetní závěrky a výrok auditora byly projednány s **ing. Monikou Klimkovou, ředitelkou účetní jednotky**. Statutární orgán současně bere na vědomí, že provedený audit účetní závěrky nezabývá účetní jednotku odpovědností za správnost vykázaných hospodářských výsledků. Statutární orgán účetní jednotky plně zodpovídá za důsledky, které vyplývají z jiných kontrol.

Auditorská zpráva a výrok auditora byla vyhotovena ve třech stejnopisech .



2

Odpovědnost statutárního orgánu účetní jednotky za účetní závěrku

Statutární orgán Účetní jednotky odpovídá za sestavení účetní závěrky podávající věrný a poctivý obraz v souladu s českými účetními předpisy a za takový vnitřní kontrolní systém, který považuje za nezbytný pro sestavení účetní závěrky tak, aby neobsahovala významné (materiální) nesprávnosti způsobené podvodem nebo chybou.

Při sestavování účetní závěrky je statutární orgán Účetní jednotky povinen posoudit, zda je Účetní jednotka schopna nepřetržitě trvat, a pokud je to relevantní, popsat v příloze účetní závěrky záležitosti týkající se jejího nepřetržitého trvání a použití předpokladu nepřetržitého trvání při sestavení účetní závěrky, s výjimkou případů, kdy statutární orgán plánuje zrušení Účetní jednotky nebo ukončení její činnosti, resp. kdy nemá jinou reálnou možnost než tak učinit.

Odpovědnost auditora za audit účetní závěrky

Naším cílem je získat přiměřenou jistotu, že účetní závěrka jako celek neobsahuje významnou (materiální) nesprávnost způsobenou podvodem nebo chybou a vydat zprávu auditora obsahující výrok. Přiměřená míra jistoty je velká míra jistoty, nicméně není zárukou, že audit provedený v souladu s výše uvedenými předpisy ve všech případech v účetní závěrce odhalí případnou existující významnou (materiální) nesprávnost. Nesprávnosti mohou vznikat v důsledku podvodů nebo chyb a považují se za významné (materiální), pokud lze reálně předpokládat, že by jednotlivě nebo v souhrnu mohly ovlivnit ekonomická rozhodnutí, která uživatelé účetní závěrky na jejím základě přijmou.

Při provádění auditu v souladu s výše uvedenými předpisy je naší povinností uplatňovat během celého auditu odborný úsudek a zachovávat profesní skepticismus. Dále je naší povinností:

- Identifikovat a vyhodnotit rizika významné (materiální) nesprávnosti účetní závěrky způsobené podvodem nebo chybou, navrhnout a provést auditorské postupy reagující na tato rizika a získat dostatečné a vhodné důkazní informace, abychom na jejich základě mohli vyjádřit výrok. Riziko, že neodhalíme významnou (materiální) nesprávnost, k níž došlo v důsledku podvodu, je větší než riziko neodhalení významné (materiální) nesprávnosti způsobené chybou, protože součástí podvodu mohou být tajné dohody (koluze), falšování, úmyslná opomenutí, nepravdivá prohlášení nebo obcházení vnitřních kontrol.



4

- Seznámit se s vnitřním kontrolním systémem Účetní jednotky relevantním pro audit v takovém rozsahu, abychom mohli navrhnout auditorské postupy vhodné s ohledem na dané okolnosti, nikoli abychom mohli vyjádřit názor na účinnost jejího vnitřního kontrolního systému.
- Posoudit vhodnost použitých účetních pravidel, přiměřenost provedených účetních odhadů a informace, které v této souvislosti statutární orgán Účetní jednotky uvedl v příloze účetní závěrky.
- Posoudit vhodnost použití předpokladu nepřetržitého trvání při sestavení účetní závěrky představenstvem a to, zda s ohledem na shromážděné důkazní informace existuje významná (materiální) nejistota vyplývající z událostí nebo podmínek, které mohou významně zpochybnit schopnost Účetní jednotky nepřetržitě trvat. Jestliže dojdeme k závěru, že taková významná (materiální) nejistota existuje, je naší povinností upozornit v naší zprávě na informace uvedené v této souvislosti v příloze účetní závěrky, a pokud tyto informace nejsou dostatečné, vyjádřit modifikovaný výrok. Naše závěry týkající se schopnosti Účetní jednotky nepřetržitě trvat vycházejí z důkazních informací, které jsme získali do data naší zprávy. Nicméně budoucí události nebo podmínky mohou vést k tomu, že Účetní jednotka ztratí schopnost nepřetržitě trvat.
- Vyhodnotit celkovou prezentaci, členění a obsah účetní závěrky, včetně přílohy, a dále to, zda účetní závěrka zobrazuje podkladové transakce a události způsobem, který vede k věrnému zobrazení.

Naší povinností je informovat statutární orgán mimo jiné o plánovaném rozsahu a načasování auditu a o významných zjištěních, která jsme v jeho průběhu učinili, včetně zjištěných významných nedostatků ve vnitřním kontrolním systému.

V Českém Těšíně dne 27. května 2026

AB daně a audit s.r.o.
 Č. oprávnění KAČR 619
 ul. Úvozni 797, Skřečeoň
 735 31 Bohumín,
 Zastoupená ing. Alenou Babuškovou

Ing. Alena Babušková,
 Statutární auditor č. oprávnění 1796




5

Přílohy

1. Rozvaha k 31.12.2025
2. Výkaz zisku a ztráty za rok končící k 31.12.2025
3. Příloha k účetní závěrce sestavená k 31.12.2025

6



ROZVAHA
v plném rozsahu
ke dni 31.12.2025
(v celých tisících Kč)

Název, sídlo a právní forma účetní
jednotky
Charita Český Těšín
Leoše Janáčka 768/2
Český Těšín
737 01

Účetní jednotka doručí:
1 x příslušnému fin. orgánu

IČO
60337842

Označení	AKTIVA	číslo řádku	Stav k prvnímu dni účetního období	Stav k posled. dni účetního období	
a	b	c	1	2	
A.	Dlouhodobý majetek celkem	Součet A.I. až A.IV.	1	27 328	51 642
A. II.	Dlouhodobý hmotný majetek celkem	Součet A.II.1. až A.II.10.	20	45 780	71 415
A. II. 1.	Pozemky	(031)	10	503	503
A. II. 2.	Umělecká díla, předměty a sbírky	(032)	11	60	60
A. II. 3.	Stavby	(021)	12	31 142	31 142
A. II. 4.	Hmotné movité věci a jejich soubory	(022)	13	11 541	12 522
A. II. 7.	Drobný dlouhodobý hmotný majetek	(028)	16	74	74
A. II. 8.	Ostatní dlouhodobý hmotný majetek	(029)	17	22	
A. II. 9.	Nedokončený dlouhodobý hmotný majetek	(042)	18	2 438	27 114
A. IV.	Oprávky k dlouhodobému majetku celkem	Součet A.IV.1. až A.IV.11.	40	-18 452	-19 773
A. IV. 6.	Oprávky ke stavbám	(081)	34	-10 250	-10 883
A. IV. 7.	Oprávky k samostatným hmotným movitým věcem a souborům hmotných movitých věcí	(082)	35	-8 106	-8 816
A. IV. 10.	Oprávky k drobnému dlouhodobému hmotnému majetku	(088)	38	-74	-74
A. IV. 11.	Oprávky k ostatnímu dlouhodobému hmotnému majetku	(089)	39	-22	
B.	Krátkodobý majetek celkem	Součet B.I. až B.IV.	41	27 296	89 100
B. I.	Zásoby celkem	Součet B.I.1. až B.I.9.	51	206	188
B. I. 1.	Materiál na skladě	(112)	42	206	188
B. II.	Pohledávky celkem	Součet B.II.1. až B.II.19.	71	4 341	68 101
B. II. 1.	Odběratelé	(311)	52	1 949	1 546
B. II. 4.	Poskytnuté provozní zálohy	(314)	55	267	812
B. II. 5.	Ostatní pohledávky	(315)	56	408	636
B. II. 8.	Daň z příjmů	(341)	59		41
B. II. 12.	Nároky na dotace a ostatní zúčtování se státním rozpočtem	(346)	63	38	56 491
B. II. 13.	Nároky na dotace a ost. zúčt. s rozp. orgánů územ. samospr. celků	(348)	64	516	519
B. II. 17.	Jiné pohledávky	(378)	68	265	257
B. II. 18.	Dohadné účty aktivní	(388)	69	977	7 876
B. II. 19.	Opravná položka k pohledávkám	(391)	70	-79	-77
B. III.	Krátkodobý finanční majetek celkem	Součet B.III.1. až B.III.7.	80	22 456	20 528
B. III. 1.	Peněžní prostředky v pokladně	(211)	72	128	218
B. III. 2.	Ceniny	(213)	73	4	1
B. III. 3.	Peněžní prostředky na účtech	(221)	74	22 324	20 309
B. IV.	Jiná aktiva celkem	Součet B.IV.1. až B.IV.2.	84	293	283
B. IV. 1.	Náklady příštích období	(381)	81	293	283
	Aktiva celkem	Součet A. až B.	85	54 624	140 742



Označení	PASIVA	číslo řádku	Stav k prvnímu dni účetního období	Stav k posled. dni účetního období	
a	b	c	3	4	
A.	Vlastní zdroje celkem	Součet A.I. až A.II.	86	41 475	118 261
A. I.	Jmění celkem	Součet A.I.1. až A.I.3.	90	38 936	115 755
A. I. 1.	Vlastní jmění	(901)	87	27 822	101 013
A. I. 2.	Fondy	(911)	88	11 114	14 742
A. II.	Výsledek hospodaření celkem	Součet A.II.1 až A.II.3.	94	2 539	2 506
A. II. 1.	Účet výsledku hospodaření	(963)	91	x	2 506
A. II. 2.	Výsledek hospodaření ve schvalovacím řízení	(931)	92	2 539	x
B.	Cizí zdroje celkem	Součet B.I. až B.IV.	95	13 149	22 481
B. II.	Dlouhodobé závazky celkem	Součet B.II.1. až B.II.7.	105	394	276
B. II. 1.	Dlouhodobé úvěry	(951)	98	394	276
B. III.	Krátkodobé závazky celkem	Součet B.III.1. až B.III.23.	129	11 978	20 819
B. III. 1.	Dodavatelé	(321)	106	779	11 445
B. III. 3.	Přijaté zálohy	(324)	108	20	21
B. III. 4.	Ostatní závazky	(325)	109	617	1 002
B. III. 5.	Zaměstnanci	(331)	110	6 003	4 858
B. III. 6.	Ostatní závazky vůči zaměstnancům	(333)	111	5	26
B. III. 7.	Závazky k institucím soc. zabezpečení a veřejného zdrav. pojištění	(336)	112	3 284	2 533
B. III. 8.	Daň z příjmů	(341)	113	322	
B. III. 9.	Ostatní přímé daně	(342)	114	692	448
B. III. 17.	Jiné závazky	(379)	122	28	25
B. III. 22.	Dohadné účty pasivní	(389)	127	228	461
B. IV.	Jiná pasiva celkem	Součet B.IV.1. až B.IV.2.	133	777	1 386
B. IV. 1.	Výdaje příštích období	(383)	130	12	17
B. IV. 2.	Výnosy příštích období	(384)	131	765	1 369
	Pasiva celkem	Součet A. až B.	134	54 624	140 742

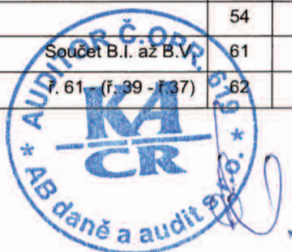
VÝKAZ ZISKU A ZTRÁTY
v plném rozsahu
ke dni 31.12.2025
(v celých tisících Kč)

Název, sídlo a právní forma účetní
jednotky
Charita Český Těšín
Leoše Janáčka 768/2
Český Těšín
737 01

Účetní jednotka doručí:
1 x příslušnému finančnímu orgánu

IČO
60337842

Označení	TEXT	Číslo řádku	Činnosti			
			Hlavní	Hospodářská	Celkem	
			5	6	7	
A. I.	Spotřebované nákupy a nakupované služby	Součet A.I.1. až A.I.6.	2	15 576	55	15 631
A. I. 1.	Spotřeba materiálu, energie a ostatních neskladovaných dodávek		3	9 727	46	9 773
A. I. 3.	Opravy a udržování		5	932	4	936
A. I. 4.	Náklady na cestovné		6	249		249
A. I. 5.	Náklady na reprezentaci		7	152		152
A. I. 6.	Ostatní služby		8	4 516	5	4 521
A. III.	Osobní náklady	Součet A.III.10. až A.III.14.	13	86 717	37	86 754
A. III. 10.	Mzdové náklady		14	62 070	27	62 097
A. III. 11.	Zákonné sociální pojištění		15	20 144	9	20 153
A. III. 12.	Ostatní sociální pojištění		16	258		258
A. III. 13.	Zákonné sociální náklady		17	4 245	1	4 246
A. IV.	Daně a poplatky	Hodnota A.IV.15.	19	45		45
A. IV. 15.	Daně a poplatky		20	45		45
A. V.	Ostatní náklady	Součet A.V.17. až A.V.22.	21	467	14	481
A. V. 17.	Odpis nedobytné pohledávky		23	65	14	79
A. V. 18.	Nákladové úroky		24	16		16
A. V. 22.	Jiné ostatní náklady		28	386		386
A. VI.	Odpisy, prodaný majetek, tvorba a použití rezerv a opravných položek	Součet A.VI.23. až A.VI.27.	29	1 368	39	1 407
A. VI. 23.	Odpisy dlouhodobého majetku		30	1 409		1 409
A. VI. 27.	Tvorba a použití rezerv a opravných položek		34	-41	39	-2
A. VII.	Poskytnuté příspěvky	Hodnota A.VII.28.	35	21		21
A. VII. 28.	Poskytnuté členské příspěvky a příspěvky zúčtované mezi organizačními složkami		36	21		21
A. VIII.	Daň z příjmů	Hodnota A.VIII.29.	37	589		589
A. VIII. 29.	Daň z příjmů		38	589		589
	Náklady celkem	Součet A.I. až A.VIII.	39	104 783	145	104 928
B. I.	Provozní dotace	Hodnota B.I.1.	41	55 814		55 814
B. I. 1.	Provozní dotace		42	55 814		55 814
B. II.	Přijaté příspěvky	Součet B.II.2. až B.II.4.	43	741	27	768
B. II. 3.	Přijaté příspěvky (dary)		45	741	27	768
B. III.	Tržby za vlastní výkony a za zboží		47	48 391	449	48 840
B. IV.	Ostatní výnosy	Součet B.IV.5. až B.IV.10.	48	2 012		2 012
B. IV. 7.	Výnosové úroky		51	672		672
B. IV. 9.	Zúčtování fondů		53	50		50
B. IV. 10.	Jiné ostatní výnosy		54	1 290		1 290
	Výnosy celkem	Součet B.I. až B.V.	61	106 958	476	107 434
C.	Výsledek hospodaření před zdaněním	(ř. 61 - (ř. 39 - ř. 37))	62	2 764	331	3 095





Označení	TEXT	Číslo řádku	Činnosti			
			Hlavní	Hospodářská	Celkem	
			5	6	7	
D.	Výsledek hospodaření po zdanění	ř. 62 - ř. 37	63	2 175	331	2 506

Příloha v účetní závěrce v plném rozsahu

Charita Český Těšín

ke dni 31. 12. 2025

Obsah přílohy

Podle § 29 a § 30 vyhlášky č. 504/2002 Sb.:

1. Popis účetní jednotky
2. Použité obecné účetní zásady, účetní metody a odchylky od těchto metod
3. Výše a povaha jednotlivých položek výnosů a nákladů, které jsou mimořádné svým objemem nebo původem
4. Účetní jednotky, v nichž je účetní jednotka společníkem s neomezeným ručením
5. Informace o položkách dlouhodobého majetku
6. Celkové odměny účtované auditorem
7. Účetní jednotky, v nichž účetní jednotka sama nebo prostřednictvím 3. osoby drží podíl
8. Splatné dluhy pojistného na sociálním zabezpečení a příspěvku na státní politiku zaměstnanosti, splatné dluhy veřejného zdravotního pojištění a evidované daňové nedoplatky
9. Cenné papíry nabyté účetní jednotkou
10. Informace k položkám dluhů
11. Výsledek hospodaření v členění na hlavní a hospodářskou činnost a pro účely daně z příjmů
12. Průměrný přepočtený počet zaměstnanců dle kategorií a osobní náklady za účetní období v členění podle výkazu zisku a ztráty
13. Účasti členů řídicích, kontrolních nebo jiných orgánů účetní jednotky v osobách, s nimiž účetní jednotka uzavřela za vykazované účetní období obchodní smlouvy nebo jiné smluvní vztahy
14. Zálohy, závdavky a úvěry poskytnuté členům řídicích, kontrolních a jiných orgánů
15. Informace k dani z příjmů
16. Významné položky z rozvahy a výkazu zisku a ztráty, u kterých je uvedení podstatné pro hodnocení finanční a majetkové situace
17. Přehled o přijatých a poskytnutých darech, dárcích a příjemcích těchto darů
18. Přehled o veřejných sbírkách podle zákona upravujícího veřejné sbírky
19. Způsob vypořádání výsledku hospodaření z předcházejících účetních období
20. Informace o individuální produkční kvótě, individuálním limitu prémiových práv a jiných obdobných kvót a limitů, o kterých účetní jednotka neúčtovala na rozvahových ani výsledkových účtech



1. Popis účetní jednotky

Název:	Charita Český Těšín
Sídlo:	Leoše Janáčka 768/2, Český Těšín
Právní forma:	veřejná církevní právnická osoba
IČ:	60337842
Předmět podnikání:	ambulantní nebo terénní sociální služby
Den vzniku účetní jednotky:	21. 3. 1993
Zdaňovací období:	od 1. 1. 2025 do 31. 12. 2025
Rozvahový den:	31. 12. 2025
Okamžik sestavení účetní závěrky:	31. 3. 2026 14:00

1.1. Poslání účetní jednotky (hlavní činnost, hospodářská a další činnost)

Vymezení účelu, pro který byla organizace zřízena:

- zřizování a provozování charitativních služeb, domovů, ústavů, zdravotnických zařízení, sociálních služeb, zařízení zaměřených na práci s dětmi a mládeží, podporu rodiny, prevenci sociálněpatologických jevů a volnočasových i zájmových aktivit nebo jiných služeb a zařízení
- pořádání sbírek, humanitárních a charitativních akcí za účelem pomoci potřebným u nás i v zahraničí
- služby zaměstnanosti
- vzdělávání
- vyvíjení podnikatelských aktivit za účelem podpory charitativní činnosti

Ostatní činnosti účetní jednotky:

- charitní výpomoc pro domácnosti, půjčovna kompenzačních pomůcek

1.2. Statutární orgány a organizační složky s vlastní právní osobností

Statutární orgán: ředitelka Charity Český Těšín, Ing. Monika Klimková

Organizační složky se samostatnou právní subjektivitou: nejsou

Složení výkonného výboru a změny provedené v účetním období: Ing. Vít Slováček, Mgr. Jan Svoboda, Ing. Monika Klimková, Mgr. Irena Longinová

1.3. Zakladatelé, zřizovatelé, vklady do vlastního jmění

Zřizovatel: Biskupství Ostravsko - opavské, Kostelní nám. 3172/1, Ostrava 72802

Datum vzniku: 21. 3. 1993

Registrace: Ministerstvo kultury České republiky

Datum evidence: 30. 10. 1996

Číslo evidence: 8/1-08-707/1996



Přehled složení vlastního jmění:

- zisky a ztráty předchozích let, dotace na pořízení investic, dary a příspěvky na pořízení investic, bezúplatně nabytý majetek

Vlastní jmění

Stav k 1. 1. 2025 (v Kč)	27 822 358,61
1. Přírůstky celkem	
Dotace NPO CZ.31.6.0/0.0/0.0/22_044/0010714 - Rekonstrukce Charitního domu pokojného stáří	66 684 726,73
Dotace IROP CZ.06.04.02/00/22_014/0002224 – Rekonstrukce Charitního domu pro matky v tísni	6 702 721,40
Dotace "Zvýšení komfortu péče" - vakuovací systémy na pleny	517 034,23
Rozpuštění fondu - spoluúčast na koupi vakuovacích přístrojů	108 339,36
2. Úbytky celkem	
Odpisy do výnosů r. 2025 (snížení VJ o poměrnou část odpisů majetku pořízeného z dotace a daru)	822 126,00
Stav k 31. 12. 2025 (v Kč)	101 013 054,33

2. Použití obecné účetní zásady, účetní metody a odchylky od těchto metod**2.1. Použití obecné účetní zásady**

Způsob vedení účetnictví: ÚJ vede účetnictví dle zák. 563/1991 Sb., o účetnictví ve znění zákona č. 377/2015 Sb., prováděcí předpis: vyhláška č. 504/2002 Sb., české účetní standardy č. 401 až č. 414 platné pro účetní jednotky, u kterých hlavním předmětem činnosti není podnikání.

Účetní období, za které je sestavena účetní závěrka a rozvahový den: kalendářní rok

Rozvahový den: 31.12.2025

Sestavení účetní závěrky: 31.3.2026

Účtový rozvrh, hlavní použité souvztažnosti, jakož i hlavní kniha, deník, výpisy ze syntetických a analytických účtů jsou založeny v účetní dokumentaci, popř. uchovány v elektronické podobě.

Jednotlivé účetní operace byly klasifikovány dle obecně platných předpisů a poté dle interních směrnic a interních zvyklostí pro vedení účetnictví účetní jednotky.

Účetnictví je zpracováno interně vlastními zaměstnanci. Pro vedení účetnictví účetní jednotka používá ekonomický informační systém POHODA od společnosti STORMWARE s.r.o. Jednotlivé rozvahové a podrozvahové účty majetku a závazků byly řádně zinventarizovány v souladu s platnými zákony a interními směrnicemi. Majetek a závazky mimo rozvahové a podrozvahové účty nebyly zjištěny. Výsledky inventarizačních prací jsou uvedeny v jednotlivých inventarizačních zápisech.

Účetní závěrka k 31.12.2025 byla sestavena za předpokladu nepřetržitého trvání účetní jednotky. Při ložené účetní závěrka tudíž neobsahuje žádné úpravy, které by mohly z této nejistoty vyplývat.



2.2. Použité účetní metody

Účetní jednotka vede účetnictví dle zák. 563/1991 Sb., vyhlášky č. 504/2002 Sb., a podle Českých účetních standardů pro účetní jednotky, pro které hlavním předmětem činnosti není podnikání.

2.3. Informace o odchylkách od metod podle § 7 odst. 5 zákona o účetnictví s uvedením jejich vlivu na majetek a závazky, na finanční situaci a výsledek hospodaření účetní jednotky

Nenastaly.

2.4. Způsob oceňování majetku a závazků

- **Nakupované zásoby** - evidence zásob je vedena způsobem B. Zásoby jsou při pořízení evidovány na skladě a oceněny pořizovacími cenami (pořizovací cenu tvoří cena pořízení a související vedlejší náklady – přepravné, balné, poštovné, clo).
Zásoby nabyté darováním jsou oceňovány reprodukční pořizovací cenou.
Zásoby vytvořené vlastní činností jsou oceňovány vlastními náklady.
- **Drobný hmotný majetek** do 80 000,- Kč je oceňován pořizovacími cenami a účtován přímo do spotřeby.
DDHM nad 3tis. pořízený před rokem 2003 zůstává veden na účtu 028 do vyřazení.
DDHM nad 3tis. Kč pořízený od roku 2003 je veden na podrozvahovém účtu 991300 (výjimky jsou popsány ve Směrnici o majetku).
- **Peněžní prostředky a ceniny** se oceňují jmenovitými hodnotami.
- **Dlouhodobý hmotný i nehmotný majetek (kromě pohledávek)** je oceňován pořizovacími cenami. Dotace k nakupovanému dlouhodobému majetku jsou účtovány na účet tř. 901.
- **Cenných papírů a podílů a derivátů** se oceňují pořizovacími cenami.
- **Pohledávky** při vzniku jmenovitou hodnotou; při nabytí za úplatou nebo vkladem pořizovací cenou; **závazky** jmenovitou hodnotou.
- **Bezúplatné nabytí majetku** se oceňuje reprodukční pořizovací cenou.
- **Způsob odpisování dlouhodobého majetku:** účetní odpisy jsou určeny jako zrychlené, účetní odpisování se řídí vyhláškou č. 504/2002 Sb., kterou se provádějí některá ustanovení zákona č. 563/1991 Sb., Daňové odpisy se řídí zákonem č. 568/1992 Sb. Způsob účetního odpisování je určen individuálně pro každý jednotlivý druh majetku při jeho zařazení do užívání.
- **Způsob zpracování účetních záznamů:** software Pohoda.
- **Způsob a místo úschovy účetních záznamů:** archivace účetních záznamů probíhá v souladu se zák. č. 563/1991 Sb. a Spisovým a skartačním řádem. Místem úschovy je archiv Charity Český Těšín, ul. Leoše Janáčka 768/2.

2.5. Způsob stanovení úprav hodnot majetku (odpisy a opravné položky)

Účetní jednotka používá rovnoměrné i zrychlené odepisování. Dlouhodobý hmotný majetek je zařazen do odpisových skupin v návaznosti na zákon č. 586/1992 Sb. Daňové odpisy se řídí zákonem č. 586/1992 Sb.



2.6. Způsob přepočtu údajů v cizích měnách na českou měnu

- **způsob přepočtu údajů v cizích měnách na českou měnu:** pro přepočet údajů v cizí měně se používá denní kurz ČNB platný v den uskutečnění účetního případu
- **kursové rozdíly:** nárok na dotaci v cizí měně, zůstatek valutové pokladny a nevyplacená dotace z programu Interreg Česko-Polsko 2021-2027 k 31. 12. použít kurz ČNB k 31. 12. 2025

2.7. Stanovení reálné hodnoty majetku a závazků

V daném účetním období nebylo použito ocenění reálnou hodnotou.

2.8. Použitý oceňovací model a technika při ocenění reálnou hodnotou

Nenastaly.

3. Výše a povaha jednotlivých položek výnosů a nákladů, které jsou mimořádné svým objemem nebo původem



Přijaté dotace a dary z veřejných rozpočtů na provozní účely

Poskytovatel	v tis. Kč	Pozn.
MPSV ČR	47 231	dotace
Město Český Těšín	3 969	dotace
MSK	2 576	dotace
Obec Těrlicko	469	dotace
Obec Chotěbuz	263	dar
projekt Interreg	229	dotace
Obec Albrechtice	200	dotace
Obec Třanovice	150	dar
Statutární město Karviná	131	dotace
Obec Horní Suchá	96	dar
Obec Soběšovice	76	dotace
Obec Dolní Domaslavice	57	dotace
Obec Stonava	40	dar
Statutární město Třinec	39	dotace
Obec Ropice	35	dotace
Ministerstvo kultury	34	dotace
Statutární město Havířov	30	dotace
Obec Horní Tošanovice	30	dar
Obec Horní Domaslavice	29	dotace
Obec Střítež	20	dar
Obec Nošovice	20	dar
Obec Dobrá	18	dotace
Projekt EU – POMPO (potr. a mat. pomoc)	17	dotace
Obec Raškovice	15	dar
Úřad práce	13	dotace
Obec Smilovice	10	dar
Statutární město Ostrava	10	dar
Obec Dobratice	5	dar
Obec Vendryně	3	dar
Celkem	55 814	



4. Účetní jednotky, v nichž je účetní jednotka společníkem s neomezeným ručením
Nejsou.

5. Informace o položkách dlouhodobého majetku (v tis. Kč.)

Majetek	Počáteční stav	Přírůstky	Úbytky	Konečný stav	Opravné položky a oprávky			Úroky
					Počátek	Změna	Konec	
021	31 142	0	0	31 142	-10 250	-633	-10 883	0
022	11 541	1 046	66	12 522	-8 106	-710	-8 816	0
028	74	0	0	74	-74	0	-74	0
029	22	0	22	0	-22	22	0	0
031	503	0	0	503	-	-	-	0
032	60	0	0	60	-	-	-	0
042	2 438	27 293	2 617	27 114	-	-	-	0
CEL- KEM	45 780	28 338	2 705	71 414	-18 452	-1 321	-19 773	0

6. Celkové odměny účtované auditorem (v tis. Kč)

Druh služby	Náklad (v tis. Kč)
Povinný audit roční účetní závěrky	81
Jiné ověřovací služby	-
Daňové poradenství	-
Jiné neauditorské služby	-

7. Účetní jednotky, v nichž účetní jednotka sama nebo prostřednictvím 3. osoby drží podíl
Nejsou.

8. Splatné dluhy pojistného na sociálním zabezpečení a příspěvku na státní politiku zaměstnanosti, splatné dluhy veřejného zdravotního pojištění a evidované daňové nedoplatky
Nejsou.

9. Cenné papíry nabyté účetní jednotkou
Nejsou.

10. Informace k položkám dluhů

10.1. Dluhy, které vznikly v daném účetním období a u kterých zbytková doba splatnosti k rozvahovému dni přesahuje 5 let
Nejsou.

10.2. Dluhy kryté zárukou
Nejsou.



10.3. Finanční nebo jiné dluhy, které nejsou obsaženy v rozvaze

Nejsou.

11. Výsledek hospodaření před zdaněním v členění na hlavní a hospodářskou činnost a pro účely daně z příjmů

Činnost	Výnosy	Náklady	Hospodářský výsledek
Hlavní	106 957 895,47	104 193 535,55	2 764 359,92
Hospodářská	476 299,00	145 518,98	330 780,02
Celkem	107 434 194,47	104 927 954,53	3 095 139,94

12. Průměrný přepočtený počet zaměstnanců dle kategorií a osobní náklady za účetní období v členění podle výkazu zisku a ztráty

	Sledované účetní období
Průměrný přepočtený počet zaměstnanců	127
z toho členů řídicích orgánů	1-ředitelka
z toho členů kontrolních orgánů	0
z toho členů správních orgánů	0
Osobní náklady (v tis. Kč)	86 754
z toho mzdové náklady	62 097
z toho zákonné sociální pojištění	20 153
Zákonné sociální náklady v tis. Kč	3 211
Ostatní sociální pojištění v tis. Kč (úrazové pojištění Kooperativa)	259
Počet a postavení zaměstnanců, kteří jsou zároveň členy řídicích, kontrolních a jiných orgánů	0
Odměny a funkční požitky členů řídicích, kontrolních a jiných orgánů	0

13. Účasti členů řídicích, kontrolních nebo jiných orgánů účetní jednotky v osobách, s nimiž účetní jednotka uzavřela za vykazované účetní období obchodní smlouvy nebo jiné smluvní vztahy

Nejsou.

14. Zálohy, závdavky a úvěry poskytnuté členům řídicích, kontrolních a jiných orgánů

Nejsou.



15. Informace k dani z příjmů**15.1. Způsob zjištění základu daně z příjmů**

Charita Český Těšín má oprávnění k poskytování zdravotních služeb podle zákona upravujícího zdravotní služby a postupuje podle §18a, odst. 5, písm. c) zákona o daních z příjmů (tzv. široký základ daně).

Výsledek hospodaření celkem (ř. 10 daňového přiznání)	3 095 140
+ výdaje neuznané za výdaje vynaložené k dosažení příjmů (§25 nebo §24 ZDP)- ř. 40 daňového přiznání	515 145
+ rozdíl, o který odpisy hmotného a nehmotného majetku, stanovené dle § 26-33 ZDP, převyšují odpisy tohoto majetku v účetnictví - ř. 50 daňového přiznání	831 279
- příjmy, které nejsou předmětem daně podle § 18a odst.1 ZDP - ř.101 daňového přiznání	822 126
- příjmy nezahrnované do základu daně podle § 23 odst. 4 písm. a) zákona – ř.120 daňového přiznání	158 339
Základ daně před úpravou – ř. 200 daňového přiznání	3 461 099

15.2. Použité daňové úlevy

Sleva podle § 35 odst. 1 písm. a) ZDP	86 040
Sleva podle § 35 odst. 1 písm. b) ZDP	0
Odečet na podporu odborného vzdělávání podle § 34 odst. 4	246 100

Charita Český Těšín má oprávnění k poskytování zdravotních služeb podle zákona upravujícího zdravotní služby a nemůže tak snížit daňový základ podle §20, odst. 7 zákona o dani z příjmů.
Celková daňová povinnost : 588 900 Kč

15.3. Způsob užití prostředků v běžném účetním období získaných z daňových úlev v předcházejících zdaňovacích obdobích

Peněžní prostředky získané z daňových úlev byly použity na úhradu provozních výdajů hlavní činnosti.

16. Významné položky z rozvahy a výkazu zisku a ztráty, u kterých je uvedení podstatné pro hodnocení finanční a majetkové situace**Pohledávky – významné položky (v tis. Kč)**

Položka rozvahy	Název	Stav k 1.1.2025	Obraty rozdíl	Stav k 31.12.2025
B. II. 1.	Odběratelé	1 949	-402	1 546
B. II. 4.	Poskytnuté provozní zálohy	267	545	812
B. II. 18.	Dohadné účty aktivní	977	6 880	7 857



V r. 2025 nám byla přiznána dotace na rekonstrukci Charitního domu pro matky v tísni. Konečná výše dotace i rozdělení na investiční a provozní zatím není známa. Bude se odvíjet od konečné výše uzačtených nákladů.

Závazky - významné položky (v tis. Kč)

Položka rozvahy	Název	Stav k 1.1.2025	Obraty rozdíl	Stav k 31.12.2025
B. III. 1.	Dodavatelé	779	10 666	11 445
B. III. 3.	Přijaté zálohy	20	1	21
B. III. 5.	Zaměstnanci	6 003	- 1 145	4 858
B. III. 6.	Ostatní závazky vůči zaměstnancům	5	20	25
B. III. 7.	Závazky k institucím soc. zabezpečení a veřejného zdrav. pojištění	3 284	-751	2 533
B. III. 8.	Daň z příjmů	322	-363	-41
B. III. 9.	Ostatní přímé daně	692	-244	448
B. III. 22.	Dohadné účty pasivní	228	233	461

17. Přehled o přijatých a poskytnutých darech, dárcích a příjemcích těchto darů**Dotace a dary na investice (v tis. Kč)**

Poskytovatel	účet 901
MPSV – dotace NPO na rekonstrukci Domova pokojného stáří	66 685
MPMR – dotace na rekonstrukci Domova pro matky v tísni	6 703
MSK – vakuovací systémy na pleny	517
Celkem	73 905

Přijaté dary, příspěvky na provoz (v tis. Kč)

Poskytovatel	účet 682	účet 691	účet 648	účet 911
Tuzemské organizace – finanční dary	70			52
Fyzické osoby	52			172
Obce, města – dary		661		
Nadace	379			
Fyzické (nepeněžní) dary	267			
DCHOO – Tříkrálová sbírka			50	974
Celkem	768	661	50	1 198



Seznam významných dárců	v tis. Kč
Nadace 3WFoundation - podpora charitního rodinného centra	200
Výbor dobré vůle - Nadace Olgy Havlové - vzdělávání	100
Diecézní charita ostravsko-opavská - veř. sb., věcný dar aj.	82
Essity Czech Republic s.r.o.	52
ČEPS, a.s.- vzdělávání	50
Nadační fond Tesco, Nadace rozvoje občanské společnosti - podpora SAS	45
Nadace EP Group - vzdělávání	44
ČESKÁ LÉKÁRNA HOLDING, a.s.- věcný a finanční dar	26

a další

18. Přehled o veřejných sbírkách podle zákona upravujícího veřejné sbírky

Nejsou.

19. Způsob vypořádání výsledku hospodaření z předcházejících účetních období

Výsledek hospodaření za rok 2024 ve výši 2 538 719,7 Kč byl rozhodnutím ředitele převeden na účet 911.102 – Fondy ze zisku.

20. Informace o individuální produkční kvótě, individuálním limitu prémiových práv a jiných obdobných kvót a limitů, o kterých účetní jednotka neúčtovala na rozvahových ani výsledkových účtech

Nejsou.

Sestaveno dne: 31. 3. 2026

Sestavila: Ing. Lenka Šlehoferová

Podpisový záznam

.....
Ing. Monika Klimková, ředitelka



STRUKTURA NÁKLADŮ A VÝNOSŮ V ROCE 2025 (v tis. Kč)



Osobní náklady	86 754
Spotřeba materiálu, neskl. dodávek	7 677
Služby	5 858
Spotřeba energie	2 096
Ostatní nákl., daně a poplatky, DPPO, poskytnuté člen. příspěvky	1 136
Odpisy, tvorba opravných položek	1 407
Celkem	104 928

Provozní dotace (vč. darů obcí a měst)	55 814
Tržby za vlastní výkony	30 452
Tržby za vlastní výkony – zdrav. pojišťovny	18 388
Ostatní výnosy	2 012
Přijaté příspěvky (dary)	768
Celkem	107 434

Náklady v členění na sociální a zdravotní služby, činnosti správního střediska, doplňkové služby a projekty (v tis. Kč)

Sociální a zdravotní služby	
Charitní dům pro seniory v Hnojníku	35 232
Charitní dům pokojného stáří	18 674
Charitní pečovatelská služba	11 449
Charitní asistence	8 964
Charitní zdravotní péče	7 534
Charitní dům pro matky v tísní	6 212
Charitní centrum pro seniory	3 009
Charitní středisko „Klíč“	2 858
Charitní středisko „Kometa“	2 742
Charitní středisko „Maják“	2 711
Charitní poradna	2 482
Charitní rodinné centrum	597
Hospodářská činnost	
Půjčovna kompenzačních pomůcek	92
Startovací byty	53
Charitní služby pro domácnost	0
Projekty mimo pověřené sociální služby	
Specializovaná doprava Český Těšín	825
Specializovaná doprava Chotěbuz	60
Projekty mimo pověřené sociální služby	575
Správní středisko*	859
Celkem	104 928

Zisk organizace, který byl vytvořen v rámci mimosociální a hospodářské činnosti, bude využit na financování investičních projektů organizace.

Provozní dotace a dary z veřejných rozpočtů v roce 2025 podrobně (v tis. Kč)

MPSV ČR	47 231
Město Český Těšín	3 969
MSK	2 576
Obec Těrlicko	469
Obec Chotěbuz	263
Projekt Interreg	229
Obec Albrechtice	200
Obec Třanovice	150
Statutární město Karviná	131
Obec Horní Suchá	96
Obec Soběšovice	76
Obec Dolní Domaslavice	57
Obec Stonava	40
Statutární město Třinec	39
Obec Ropice	35
Ministerstvo kultury	34
Statutární město Havířov	30
Obec Horní Tošanovice	30
Obec Horní Domaslavice	29
Obec Střítež	20
Obec Nošovice	20
Obec Dobrá	18
Projekt POMPO	17
Obec Raškovice	15
Provozní dotace – ÚP	13
Obec Smilovice	10
Statutární město Ostrava	10
Obec Dobratice	5
Obec Vendryně	3
Celkem	55 814

* většina nákladů správního střediska je poměrově rozdělena v ostatních službách

VÝVOJ A KONEČNÝ STAV FONDŮ ORGANIZACE V ROCE 2025 (v tis. Kč)

Fond – účet	Název	Stav k 1. 1. 2025	Stav k 31. 12. 2025
911101	Fondy – správa	1 064	1 201
911102	Fondy – ze zisku	5 782	8 320
911104	Fondy – Charitní středisko „Kometa“	4	4
911201	Fondy – Charitní dům pro matky v tísni	65	81
911204	Fondy – Charitní dům pro seniory v Hnojníku	841	773
911208	Fondy – Charitní dům pokojného stáří	449	459
911209	Fondy – Charitní pečovatelská služba	364	370
911210	Fondy – Charitní zdravotní péče	73	83
911211	Fondy – Charitní asistence	71	71
911213	Fondy – Charitní centrum pro seniory	31	36
911303	Fondy – Tříkrálová sbírka TKS 2022	377	377
911304	Fondy – Tříkrálová sbírka TKS 2023	938	938
911305	Fondy – Tříkrálová sbírka TKS 2024	1 038	1 038
911306	Fondy – Tříkrálová sbírka TKS 2025	0	974
911501	Fondy – Charitní poradna	17	17
Celkem		11 114	14 742

PŘEHLED O PENĚŽNÍCH PŘÍJMECH A VÝDAJÍCH V ROCE 2025 (v tis. Kč)

Zdroj	Počáteční stav k 1. 1. 2025	Příjmy	Výdaje	Konečný zůstatek k 31. 12. 2025
Pokladna	128	6 086	5 996	218
Bankovní účty	22 324	124 849	126 865	20 309
Celkem	22 452	130 935	132 861	20 527

STAV A POHYB MAJETKU V ROCE 2025 (v tis. Kč)

Aktiva	Druh aktiv	Počáteční stav k 1. 1. 2025	Přírůstek (+)/ úbytek (-) majetku	Konečný zůstatek k 31. 12. 2025
A	Dlouhodobý majetek celkem	27 328	24 314	51 642
I.	Dlouhodobý nehmotný majetek	0	0	0
II.	Dlouhodobý hmotný majetek	45 780	25 635	71 415
III.	Dlouhodobý finanční majetek	0	0	0
IV.	Oprávký k dlouhodobému majetku	-18 452	-1 321	-19 773
B	Krátkodobý majetek celkem	27 296	61 804	89 100
I.	Zásoby	206	-18	188
II.	Pohledávky	4 341	63 760	68 101
III.	Krátkodobý finanční majetek	22 456	-1 928	20 528
IV.	Jiná aktiva	293	-10	283
Celkem		54 624	86 118	140 742

FUNDRAISING



**Živíme se tím, co dostáváme,
ale žijeme na základě toho,
co dáváme.**

Winston Churchill





Říká se, že *všechno na světě má svou cenu a za všechno se platí*. A stejně tak se říká, že *co nic nestojí, za nic nestojí*.

Přesto jsou věci, které mají velikou cenu a jsou zdarma – *úsměv*, kterým někomu zlepšíme den, *pozdrav*, kterým dáme druhému najevo, že ho vidíme a vnímáme, *otevření dveří*, kterým sdělujeme, že si druhého člověka vážíme.

A jsou věci, které člověka stojí mnoho a jejich dávání není samozřejmostí. Proto si velmi vážíme každého z vás, kdo jste se rozhodli pomoci těm, kterým život nadělil méně štěstí a více starostí. Naše poděkování patří jednotlivcům i organizacím za materiální a finanční podporu, která je důkazem, že v naši činnost mají důvěru. Patří i společnosti Kompakt spol. s r.o., od které jsme v rámci projektu *Sociální automobil* získali do čtyřletého nájmu automobil Dacia Jogger.

Významné jsou pro nás i sbírky. Nejvýznamnější sbírkou je pro nás *Tříkrálová sbírka*, která každoročně probíhá v Českém Těšíně, Havířově, Karvině a dalších 17 obcích. Její smysl není jen o získávání financí, je o pozitivních věcech – *o odvaze, štědrosti, laskavosti, vytrvalosti a ochotě pomoci* potřebným. Je hlavně *o lidech*. O lidech, kteří se chtějí podělit s těmi, kterým nebylo životem tolik dáno. O lidech, kteří ví, že dávat je lepší než brát. O lidech, pro které *pomoc* není jen slovo, ale opravdový skutek, který vychází se srdce.

A díky těmto lidem jsme v jubilejní Tříkrálové sbírce 2025 získali výtěžek 1 560 514 Kč! Ale těšínská charita nemyslí jen na sebe – v rámci této sbírky přispěla na pomoc charitám v oblastech postižených povodněmi v roce 2024. Stejně tak myslí i na své menší i větší koledníky, pro které jako poděkování připravila filmové představení. Protože všichni jste pro nás důležití.

Všem našim příznivcům ještě jednou děkujeme!

Mgr. Michaela Horňáková
koordinátor Tříkrálové sbírky



■ ■ ■ *Cenu má pouze život, který žijeme pro druhé.*

Albert Einstein

TŘÍKRÁLOVÁ SBÍRKA 2025

- 251 pokladniček 1 560 514 Kč
- online koleda 29 160 Kč
- bezhotovostní dary 54 864 Kč
- více než 700 koledníků a 20 obcí
- 3 záměry



Výtěžek v jednotlivých obcích

Albrechtice	50 046 Kč
Český Těšín	459 602 Kč
Dolní Domaslavice	25 549 Kč
Dolní Tošanovice	22 116 Kč
Havířov	130 534 Kč
Hnojník	72 993 Kč
Horní Bludovice	1 247 Kč
Horní Domaslavice	53 530 Kč
Horní Suchá	0 Kč
Horní Tošanovice	27 609 Kč
Chotěbuz	68 848 Kč
Karviná	201 805 Kč
Komorní Lhotka	58 646 Kč
Petrovice u Karviné	58 700 Kč
Ropice	54 664 Kč
Soběšovice	33 477 Kč
Stonava	35 079 Kč
Těrlicko	118 248 Kč
Třanovice	65 573 Kč
Vělopolí	22 248 Kč

DOBROVOLNICTVÍ



**Člověk je tím větší,
čím víc je sám sebou.**
Antoine de Saint-Exupéry

DOBROVOLNICTVÍ

Leoše Janáčka 768/2, 737 01 Český Těšín
koordinátor: Mgr. Anna Fejfarová
tel.: +420 605 205 641
e-mail: anna.fejfarova@ceskytesin.charita.cz

Počet dobrovolníků: 28
Počet dobrohodin: 680



V prosinci 2025 byli zástupci vedení města Český Těšín oceněni dobrovolníci působící na jeho území. Naši dobrovolníci pomáhali nejen zde, ale také v Hnojníku nebo Karviné. Poděkování a ocenění patří všem, kteří se rozhodli věnovat svůj volný čas klientům nebo se zapojili do manuální pomoci pro dobrou věc.



Podpora seniorů

Dobrovolníci se aktivně zapojovali do činností v Charitním centru pro seniory, Charitním domě pokojného stáří a Charitním domě pro seniory. Se seniory trávili čas zpěvem oblíbených písní, společným hraním her, předčítáním knih nebo cvičením jógy přizpůsobeným jejich možnostem. Tyto činnosti přispěly k aktivnímu trávení volného času i k posilování psychické pohody. Svou přítomností dobrovolníci rozdávali mezi klienty radost, lidský kontakt a nové podněty.

Odborná pomoc

Někteří dobrovolníci přinášeli do naší práce odborné znalosti, které výrazně pomáhaly při řešení každodenních úkolů i složitějších situací. Jejich právní a profesní zkušenosti umožňovaly organizaci lépe se orientovat v důležitých otázkách a dodávaly jistotu při každém rozhodování. Dobrovolnická pomoc tak měla lidský i odborný přínos.

Manuální pomoc

Dobrovolníci se zapojovali i do manuálních činností, ke kterým patřilo například třídění ošacení nebo výroba drobných dáreků.

Podpora dětí a mládeže

Svůj čas a energii dobrovolníci věnovali také dětem a mladým lidem v nízkoprahových zařízeních. Pomáhali s učením, poskytovali podporu při přípravě do školy a nabízeli prostor pro rozhovor. Jejich přítomnost a osobní přístup vytvářely prostředí, kde měly děti i mladí lidé možnost rozvíjet své schopnosti a posilovat sebevědomí.

Mgr. Anna Fejfarová
koordinátor dobrovolníků Charity Český Těšín



DĚKUJEME ZA PODPORU

- *Každá dotace a dar – finanční nebo materiální, případně osobní pomoc – má pro nás velký význam a přijímáme je s vděčností.*
- *Tato podpora je pro nás důležitým ukazatelem toho, že naše práce má smysl, a velice si jí vážíme.*
- *I díky vaší pomoci pokračujeme ve zkvalitňování a rozvoji námi poskytovaných služeb, a tím i nadále pomáháme těm, kteří to potřebují. Děkujeme!*



DÁRCI

Essity Czech Republic, s. r. o.; Kooperativa pojišťovna, a. s., pobočka Český Těšín a pobočka Petřvald; ČEPS, a. s.; ČESKÁ LÉKÁRNA HOLDING, a. s.; Diecézní charita ostravsko-opavská; Nadace 3WFoundation; Nadace EP Group; Nadace rozvoje občanské společnosti; Nadační fond Tesco; Nadační fond Albert; Potravinová banka v Ostravě, z. s.; Výbor dobré vůle – Nadace Olgy Havlové; Ministerstvo kultury; PETARDA PRODUCTION a.s.; PARTEX REAL s.r.o.; Jaroslav Fusik; Ondřej Pinčák a další



SAMOSPRÁVA

Moravskoslezský kraj; Město Český Těšín; Těrlicko; Chotěbuz; Albrechtice; Třanovice; Statutární město Karviná; Horní Suchá; Soběšovice; Dolní Domaslavice; Stonava; Statutární město Třinec; Ropice; Statutární město Havířov; Horní Tošanovice; Horní Domaslavice; Stráž; Nošovice; Dobrá; Raškovice; Smilovice; Statutární město Ostrava; Dobratice; Vendryně

FARNOSTI

Biskupství ostravsko-opavské; Římskokatolická farnost Český Těšín; Římskokatolická farnost Albrechtice; Římskokatolická farnost Domaslavice; Římskokatolická farnost sv. Markéty Havířov-Bludovice; Římskokatolická farnost Havířov-Prostřední Suchá; Římskokatolická farnost Havířov-Šumbark; Římskokatolická farnost Hnojník; Římskokatolická farnost Karviná; Římskokatolická farnost Petrovice u Karviné; Římskokatolická farnost Ropice; Římskokatolická farnost Stonava; Římskokatolická farnost Těrlicko





Moravskoslezský kraj



MINISTERSTVO KULTURY



Nadace rozvoje občanské společnosti



Spolufinancováno Evropskou unií



Česko – Polsko



EVROPSKÁ UNIE
Evropský fond pro regionální rozvoj
Integrovaný regionální operační program



MINISTERSTVO
PRO MÍSTNÍ
ROZVOJ ČR



Financováno Evropskou unií
NextGenerationEU



NÁRODNÍ
PLÁN OBNOVY



MINISTERSTVO PRÁCE
A SOCIÁLNÍCH VĚCÍ





VÝROČNÍ ZPRÁVA CHARITY ČESKÝ TĚŠÍN 2025

Vydala Charita Český Těšín,
Leoše Janáčka 768/2, 737 01 Český Těšín
tel.: +420 734 197 725
www.ceskytesin.charita.cz
2026

Tisk: Infiniti art, s. r. o., Český Těšín